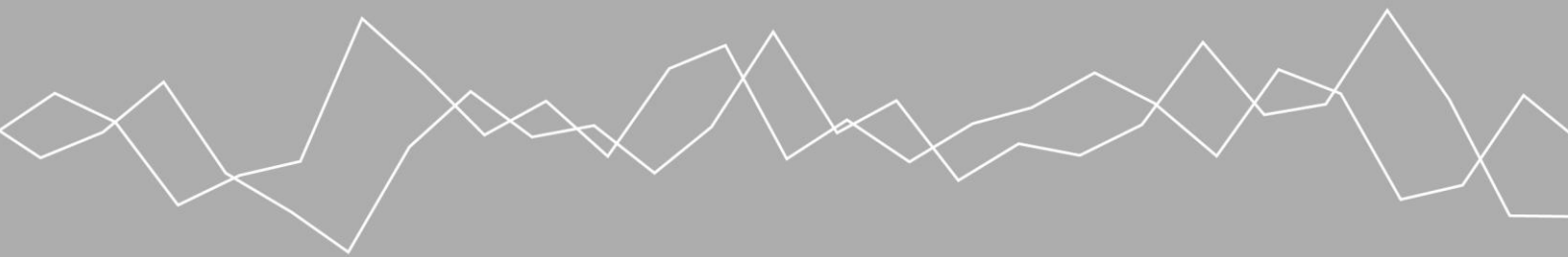


Effectiviteit WGA-verzekering bij Achmea



Amsterdam, mei 2018
In opdracht van Achmea

Effectiviteit WGA-verzekering bij Achmea

Marloes Lammers
Robert Scholte
Caren Tempelman



seo economisch onderzoek

“De wetenschap dat het goed is”

SEO Economisch Onderzoek doet onafhankelijk toegepast onderzoek in opdracht van overheid en bedrijfsleven. Ons onderzoek helpt onze opdrachtgevers bij het nemen van beslissingen. SEO Economisch Onderzoek is gelieerd aan de Universiteit van Amsterdam. Dat geeft ons zicht op de nieuwste wetenschappelijke methoden. We hebben geen winst-oogmerk en investeren continu in het intellectueel kapitaal van de medewerkers via promotietrajecten, het uitbrengen van wetenschappelijke publicaties, kennisnetwerken en congresbezoek.

SEO-rapport nr. 2018-41

ISBN 978-90-6733-921-6

Copyright © 2018 SEO Amsterdam. Alle rechten voorbehouden. Het is geoorloofd gegevens uit dit rapport te gebruiken in artikelen, onderzoeken en collegesyllabi, mits daarbij de bron duidelijk en nauwkeurig wordt vermeld. Gegevens uit dit rapport mogen niet voor commerciële doeleinden gebruikt worden zonder voorafgaande toestemming van de auteur(s). Toestemming kan worden verkregen via secretariaat@seo.nl

Samenvatting

Achmea vergroot de kans op uitstroom vanuit de WGA, zowel naar herstel als naar de IVA, ten opzichte van publiek verzekerden. Achmea vergroot ook de kans op deelherstel van WGA'ers ten opzichte van publiek verzekerden. De verschillen met overige eigenrisicodragers zijn niet significant. Er is geen significant verschil wat betreft instroom in de WGA tussen Achmea, publiek verzekerden en andere eigenrisicodragers.

Wanneer een werknemer na twee jaar ziekte nog niet is hersteld, kan hij in aanmerking komen voor een arbeidsongeschiktheidsuitkering. Gedeeltelijk arbeidsongeschikten en/of geheel arbeidsongeschikten met kans op herstel stromen in de WGA. Volledig arbeidsongeschikten met een geringe kans op herstel stromen in de IVA. Publiek verzekerde werkgevers betalen aan UWV een WGA-premie die afhankelijk is van het aantal WGA'ers dat zij in dienst hebben.¹ Vanaf 2007 kunnen werkgevers ervoor kiezen om eigenrisicodragers te worden voor de WGA. Indien gewenst kunnen zij zich in dat geval herverzekeren bij een private verzekeraar. Eén van de verzekeraars die zo'n WGA-verzekering aanbiedt is Achmea.

Doel van dit onderzoek is om na te gaan of de begeleiding en adviezen van Achmea instroom in de WGA voorkómen en uitstroom uit de WGA bevorderen, in vergelijking met andere private partijen en publiek verzekerden (UWV). SEO heeft dit onderzocht door de prestaties van eigenrisicodragers WGA die bij Achmea verzekerd zijn te vergelijken met (1) overige eigenrisicodragers WGA die elders verzekerd of niet verzekerd zijn en (2) publiek verzekerden. In de analyses is gecontroleerd voor een groot aantal achtergrondkenmerken van de werkgever en de werknemer die van invloed kunnen zijn op in- en uitstroom, zoals sector en grootteklasse, (voormalig) loon en type contract.

Uitstroom uit de WGA is hoger bij Achmea dan bij publiek verzekerden

Achmea heeft met haar begeleiding en adviezen vanaf 2013 de uitstroom uit de WGA sterk verhoogd. Zowel de uitstroom naar volledige, duurzame arbeidsongeschiktheid (IVA) als de uitstroom naar herstel is hoger dan bij publiek verzekerde WGA'ers. Vóór 2013 was er geen verschil in de kans op uitstroom uit de WGA tussen Achmea en publiek verzekerden.

Voor de WGA'ers die in 2013 zijn ingestroomd, is de uitstroom na 3 jaar WGA bij Achmea 38 procent en bij publiek verzekerde WGA'ers 28 procent, een verschil van 10 procentpunt. Het gaat om 7 procentpunt extra richting IVA en 3 procentpunt extra richting herstel. Na 6 jaar WGA is de uitstroom bij Achmea naar verwachting 66 procent en bij publiek verzekerde WGA'ers 52 procent, een verschil van 14 procentpunt. Na 6 jaar WGA is bij Achmea de uitstroom naar herstel 2 tot 3 procentpunt hoger dan bij overige eigenrisicodragers, en de uitstroom naar IVA 2 tot 3 procentpunt lager. De verschillen tussen Achmea en overige eigenrisicodragers zijn echter niet significant.

¹ Kleine werkgevers betalen een sectorpremie, die afhankelijk is van het aantal WGA'ers in de sector. Werkgevers zijn verantwoordelijk voor financiering van de eerste 10 WGA-jaren. Werkgevers zijn niet verantwoordelijk voor financiering van de IVA uitkering.

Zowel herbeoordelingen als casemanagement zijn mogelijke verklaringen voor de hogere uitstroom uit de WGA van Achmea-verzekerden ten opzichte van publiek verzekerden. Vanaf 2013 is Achmea meer herbeoordelingen gaan aanvragen. Bovendien krijgen herbeoordelingen aangevraagd door externe partijen (waaronder Achmea) voorrang op aanvragen door UWV. Vanwege beperkte capaciteit komen de herbeoordelingen die door UWV zijn aangevraagd daardoor in de wachtrij. Hierdoor stromen publiek verzekerden langzamer uit. Hiernaast is Achmea vanaf 2013 actiever gaan sturen op integraal casemanagement en re-integratie.

Uitstroom uit de WGA gaat omhoog zodra de werkgever zich bij Achmea verzekert

Wanneer een publiek verzekerde werkgever overgaat naar Achmea en Achmea zijn lopende gevallen vanaf dat moment begeleidt, neemt de uitstroomkans van de lopende WGA-gevallen toe. Er zijn geen significante verschillen tussen Achmea en overige eigenrisicodragers. Ook voor werkgevers die zich bij andere private partijen verzekeren geldt dat de uitstroomkans van lopende WGA-gevallen stijgt wanneer zij uit het publieke bestel treden.

De hogere uitstroomkans bij overgang naar Achmea kan komen door herbeoordelingen en casemanagement. Bovendien bekijkt Achmea, bij een overstap naar Achmea, de WGA-dossiers van de lopende gevallen opnieuw. Ook dit kan leiden tot uitstroom.

Deelherstel in de WGA is hoger bij Achmea dan bij publiek verzekerden

Naast bevorderen van uitstroom uit de WGA weet Achmea ook de kans op deelherstel van haar WGA'ers te vergroten. Na 6 jaar WGA is het percentage WGA'ers met een verlaging van het arbeidsongeschiktheidspercentage ruim 1 procentpunt hoger bij Achmea dan bij publiek verzekerden. Na 6 jaar WGA is het percentage deelherstel bij Achmea 0,3 procentpunt hoger dan het percentage deelherstel bij andere eigenrisicodragers. Het verschil tussen Achmea en andere eigenrisicodragers is echter niet significant.

Het hogere percentage deelherstel in het eerste WGA-jaar kan waarschijnlijk (mede) verklaard worden door bezwaar- en beroepsprocedures die Achmea initieert. In latere WGA-jaren zijn net als bij de algehele uitstroom zowel het actief aanvragen van herbeoordelingen als integraal casemanagement mogelijke verklaringen voor het grotere percentage deelherstel bij Achmea.

Instroom in de WGA verschilt niet tussen Achmea, overige eigenrisicodragers en publiek verzekerden

Het onderzoek bekijkt ook of Achmea betere resultaten weet te behalen vóór instroom in de WGA door de kans op een WIA-claimbeslissing voor 42-weeks zieken te verkleinen en de kans op instroom in de WGA te verkleinen. De begeleiding en adviezen van Achmea hebben op deze maatstaven geen aantoonbaar effect. Er is geen significant verschil tussen Achmea, publiek verzekerden en eigenrisicodragers WGA die elders verzekerd zijn of niet verzekerd zijn.

Inhoud

Samenvatting	3
1 Inleiding	1
1.1 Onderzoeksvragen	1
1.2 Onderzoeksaanpak.....	2
1.3 Leeswijzer	3
2 Effect op WGA-uitstroom	5
2.1 Uitstroom uit de WGA.....	6
2.2 Uitstroom uit de WGA, naar uitstroomrichting.....	10
2.3 Verlaging van het AO% van WGA'ers.....	14
3 Effect op WGA-instroom	17
3.1 Kans op een claimbeslissing van 42-weeks zieken	18
3.2 Kans op toekenning van de claimbeslissing van 42-weeks zieken (met een claimbeslissing)	20
3.3 Kans op instroom in de WGA van 42-weeks zieken	22
4 Conclusies	25
Literatuur	27
Bijlage A Databestanden en databewerking	29
Bijlage B Volledige schattingsresultaten	37
Bijlage C Schattingsmethode uitstroom uit WGA	53
Bijlage D Instroom in WGA voor ziektejaren 2012-2014	55

1 Inleiding

Achmea wil weten of haar begeleiding en adviezen voor werkgevers die bij haar een WGA-verzekering afsluiten, effectief is. SEO heeft dit onderzocht door te analyseren of de WGA-instroom afneemt, en/of de WGA-uitstroom toeneemt op het moment dat werkgevers bij Achmea een WGA-verzekering afsluiten.

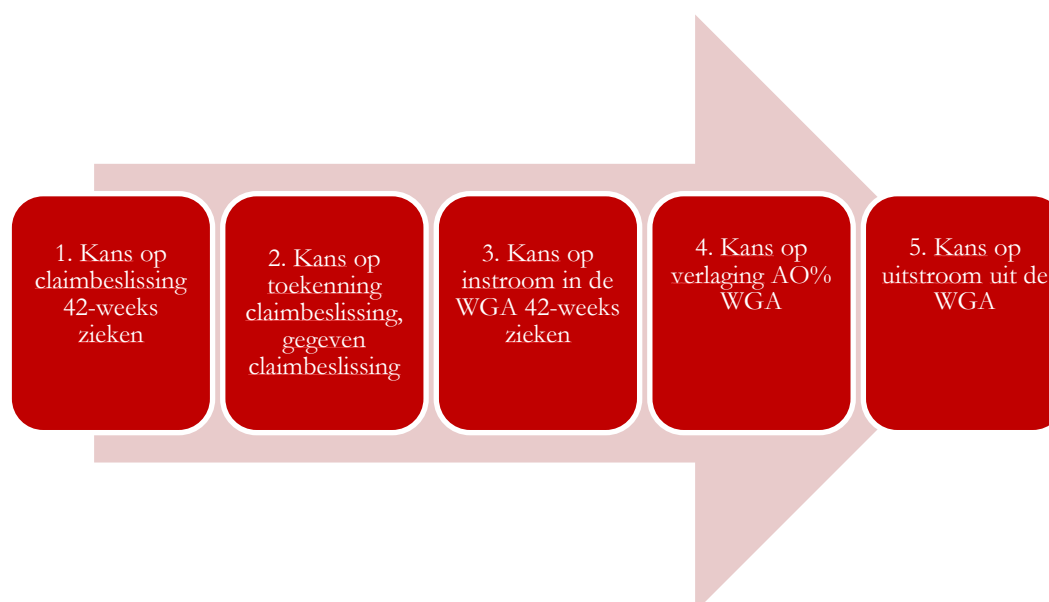
Vanaf 2007 kunnen werkgevers eigenrisicodrager worden voor de WGA. Bijna de helft van de werknemers werkt in 2014 bij een werkgever die eigen risicodrager is voor de WGA (UWV 2014; Burg et al., 2014).

Achmea biedt verschillende inkomensverzekeringen zoals verzuimverzekeringen en WIA-verzekeringen in combinatie met ondersteunende dienstverlening. Achmea heeft SEO Economisch Onderzoek gevraagd om onderzoek te doen naar de effectiviteit van haar dienstverlening wat betreft het voorkómen van instroom in de WGA en bevorderen van uitstroom uit de WGA. Daarbij wil ze weten hoe goed de eigen dienstverlening presteert ten opzichte van de overige marktpartijen, en ten opzichte van UWV.

1.1 Onderzoeksvragen

Dit onderzoeksrapport bestudeert de effectiviteit van de begeleiding en adviezen van Achmea op preventie van WGA instroom en bevorderen van WGA-uitstroom van werkgevers die bij Achmea een WGA-verzekering hebben afgesloten, in vergelijking met andere private partijen en UWV. De volgende uitkomstmaten worden onderzocht, zie Figuur 1:

Figuur 1 Zowel instroom in WGA als uitstroom uit WGA onderzocht



Bron: SEO Economisch Onderzoek

Wanneer een werknemer 42 weken ziek is, dient zijn werkgever dat door te geven aan UWV: de 42^e-weeksmelding. Uitkomstmaten 1, 2 en 3 vinden vervolgens plaats vóór instroom in de WGA. Uitkomstmaat 1 bestudeert de kans dat de 42-weeks zieke een WIA-claimbeslissing heeft ontvangen. Een WIA-claimbeslissing vindt plaats wanneer een persoon ongeveer twee jaar ziek is. De kans op een claimbeslissing is dus een indicator voor de kans dat een persoon twee jaar ziek is. Uitkomstmaat 2 bestudeert de kans dat de claimbeslissing wordt toegekend, voor de groep 42-weeks zieken die een claimbeslissing hebben ontvangen. Zowel de uitkomst 'WGA' als de uitkomst 'IVA' tellen mee als toekenningen. Uitkomstmaat 3 berekent vervolgens voor (alle) 42-weeks zieken de kans om in te stromen in de WGA. Uitkomstmaten 4 en 5 vinden plaats ná instroom in de WGA. Na instroom in de WGA kan een verlaging van het arbeidsongeschiktheidspercentage worden bereikt (uitkomstmaat 4) of totale uitstroom uit de WGA (uitkomstmaat 5). Ook uitstroom naar IVA is meegeteld als uitstroom uit de WGA. Doorstroom naar IVA resulteert immers voor de werkgever immers ook in een besparing: zij zijn niet verantwoordelijk voor betaling van de IVA-uitkering.

1.2 Onderzoeksaanpak

Met beschrijvende statistiek en regressieanalyses zijn de prestaties van eigenrisicodragers WGA die bij Achmea verzekerd zijn, vergeleken met (1) eigenrisicodragers WGA die elders verzekerd zijn of niet verzekerd zijn en (2) publiek verzekerden. Hiervoor is gebruikgemaakt van databestanden van UWV en Achmea. Er zijn twee analysebestanden samengesteld:

- I. Een bestand met 42-weeks zieken met een eerste ziektegedag tussen 1 januari 2010 en 31 december 2014. Dit bestand bevat voor alle 42-weeks zieken:
 - Kenmerken van de ziekteperiode: eerste ziektegedag, laatste ziektegedag, datum melding, datum claimbeslissing WIA, uitkomst claimbeslissing WIA, datum instroom WGA;
 - Kenmerken van de 42-weeks zieke: leeftijd, geslacht, (voormalig) loon, (voormalig) type contract, WIA-verleden;
 - Kenmerken regio: provincie, stedelijkheid;
 - Kenmerken macro-economische omstandigheden: vacaturegraad, macro ziekteverzuimpercentage, werkloosheidsgraad;
- II. Een bestand met WGA'ers die tussen 1 januari 2010 en 31 december 2016 instromen in de WGA. Deze personen zijn gevolgd tot en met 31 december 2016. Dit bestand bevat voor elke WGA'er:
 - Kenmerken van de WGA-uitkering: datum aanvang, datum einde, uitkeringspercentage/arbeidsongeschiktheidspercentage en reden einde WGA;
 - Kenmerken werkgevers: sector, grootteklasse;
 - Kenmerken werknemers: leeftijd, geslacht, (voormalig) loon en (voormalig) type contract;
 - Kenmerken regio: provincie, stedelijkheid.

Het bestand met 42-weeks zieken vormt de basis voor de studie naar het effect van het beleid van Achmea op de kans op een claimbeslissing, kans op toekenning claimbeslissing en kans op instroom in de WGA (vragen 1, 2 en 3). De vragen met betrekking tot het effect van Achmea op uitstroom uit de WGA en verlaging van het arbeidsongeschiktheidspercentage zijn beantwoord op basis van het bestand met WGA'ers. Bijlage A bevat een volledige beschrijving van de twee databestanden.

1.3 Leeswijzer

De rest van dit rapport is als volgt samengesteld: Hoofdstuk 2 bestudeert de uitstroom uit de WGA en de verlaging van het arbeidsongeschiktheidspercentage WGA (vraag 4 en 5). We beginnen met de uitstroom uit de WGA omdat deze analyse de meest interessante inzichten oplevert. Vervolgens bestudeert Hoofdstuk 3 de kans op een claimbeslissing, toekenning van de claimbeslissing en kans op instroom in de WGA van 42-weeks zieken. Hoofdstuk 4 sluit af met een conclusie.

2 Effect op WGA-uitstroom

Achmea heeft met haar begeleiding en adviezen vanaf 2013 de uitstroom uit de WGA sterk verhoogd. De uitstroom naar IVA, de uitstroom naar volledig herstel én de kans op deelherstel is bij Achmea-verzekerden hoger dan bij publiek verzekerde WGA'ers. Wanneer een publiek verzekerde werkgever overgaat naar Achmea, neemt ook de uitstroomkans van zijn lopende WGA-gevallen toe. Er zijn geen significante verschillen tussen Achmea en overige eigenrisicodragers.

Dit hoofdstuk analyseert het effect van de begeleiding en adviezen van Achmea op een mogelijke verhoging van de WGA-uitstroom en verlaging van het arbeidsongeschiktheidspercentage van WGA'ers, in vergelijking met andere private partijen en UWV. Door het bevorderen van uitstroom uit de WGA en/of het verlagen van het arbeidsongeschiktheidspercentage kan Achmea de WGA-lasten voor haar klanten verkleinen.

De analyse is gebaseerd op WGA'ers die instromen in de WGA tussen 1 januari 2010 en 31 december 2016. Deze personen zijn gevolgd tot 31 december 2016. Alleen de WGA-vast is mee geteld, vangnetters die instromen in de WGA blijven buiten beschouwing.

Tabel 1 toont het totaal aantal WGA'ers waarop de analyse is gebaseerd, opgesplitst naar jaar van instroom in de WGA en verzekeringsstatus op het moment van instroom. Te zien is dat het aantal publiek verzekerde WGA'ers tot 2014 afneemt, en vervolgens weer toeneemt. Dit komt omdat in de eerste jaren van de WGA de premies van verzekeraars lager waren dan de publieke premies, waardoor steeds meer werkgevers ervoor kozen om eigenrisicodrager te worden. Inmiddels stijgt het aantal publiek verzekerden weer doordat verzekeraars hun premies naar boven hebben bijgesteld (UWV, 2014).

Tabel 1 Ongeveer 7 procent van de WGA-instromers is verzekerd bij Achmea

Jaar instroom WGA	Publiek	Achmea	Overheid	Overig ERD	Totaal
2010	6.600	600	400	3.300	10.900
2011	6.300	800	500	4.200	11.700
2012	5.800	800	700	4.700	12.000
2013	5.400	700	700	4.500	11.500
2014	5.000	700	700	4.100	10.600
2015	5.200	700	700	4.100	10.700
2016	6.300	700	800	3.800	10.600
Totaal	40.600 (51%)	5.200 (7%)	4.500 (6%)	28.700 (36%)	79.000

Bron: databestanden UWV en Achmea, berekeningen SEO Economisch Onderzoek.

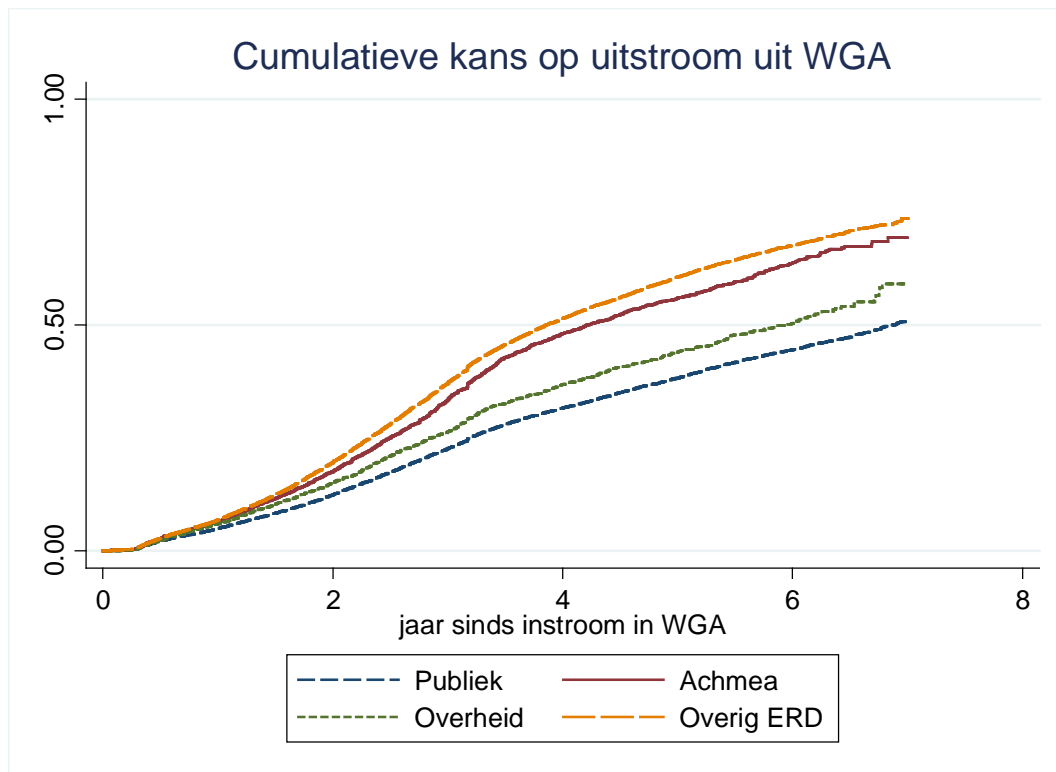
In de periode 2010-2016 is ongeveer 51 procent van de WGA-instromers publiek verzekerd. Ongeveer 7 procent is verzekerd bij Achmea. De overige 42 procent is eigen risicodrager, maar niet verzekerd bij Achmea. De overige eigenrisicodragers (niet-Achmea) zijn opgesplitst in eigen risicodragers uit de overheidssector en overige eigenrisicodragers. Eigenrisicodragers in de overheids-

sector sluiten namelijk vaak geen private WGA-verzekering af. Eén van de doelen van het onderzoek is om een eventueel verschil in prestaties tussen Achmea en andere verzekeraars aan te tonen. Door de overheidssector uit te sluiten bevat de groep ‘Overig ERD’ zoveel mogelijk alleen de werkgevers die wel een WGA-verzekering hebben afgesloten. In de regressieanalyses zijn eigenrisicodragers uit de overheidssector daarom niet meegenomen.

2.1 Uitstroom uit de WGA

Publiek verzekerden stromen minder snel uit de WGA dan eigenrisicodragers – zie Figuur 2. Eigenrisicodragers uit de overheidssector zitten hier tussenin. De kans op uitstroom uit de WGA is iets kleiner voor Achmea-verzekerden dan voor overige eigenrisicodragers. Ook uitstroom naar IVA is meegeteld als uitstroom uit de WGA. Doorstroom naar IVA resulteert immers voor de werkgever immers ook in een besparing: zij zijn niet verantwoordelijk voor betaling van de IVA-uitkering.

Figuur 2 Publiek verzekerden laagste kans op uitstroom uit de WGA



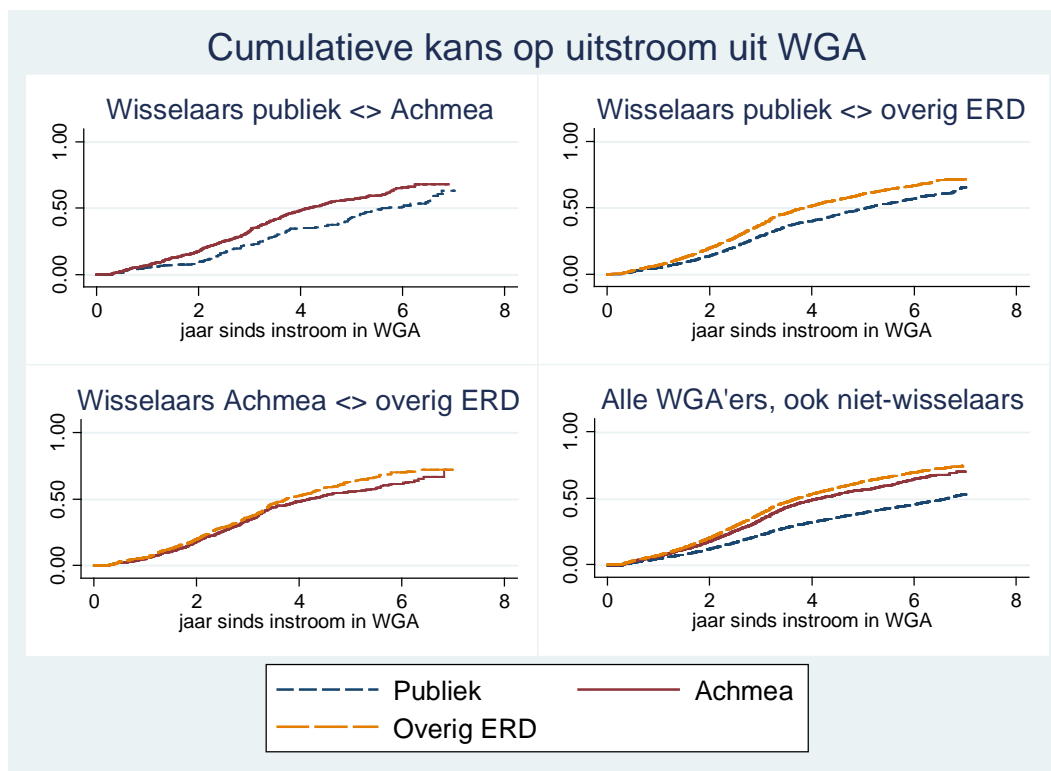
Bron: databestanden UWV en Achmea, berekeningen SEO Economisch Onderzoek.

Mogelijk is in Figuur 2 nog sprake van een selectie-effect op werkgeverniveau. Het kan zijn dat bedrijven die eigenrisicodragers worden al vóórdat zij eigenrisicodragers werden een hogere WGA-uitstroom hadden, of dat verzekeraars kunnen voorspellen dat een bepaalde werkgever in de toekomst snelle WGA-uitstroom kan bewerkstelligen. Bijvoorbeeld: stel dat de verzekeraar bij de intake met de werkgever relevante informatie kan opvragen over het re-integratiebeleid dat de werkgever hanteert. Verzekeraars kunnen dan werkgevers met een goed re-integratiebeleid (en daardoor een snellere WGA-uitstroom) een lagere premie aanbieden waardoor vooral deze werkgevers zich

privaat zullen verzekeren. Het is echter onwaarschijnlijk dat dit gebeurt: Hassink et al. (2015) vinden geen selectie-effect op werkgeverniveau wat betreft de *instroom* in de WGA. Dit komt overeen met de bevinding van Cuelenaere et al. (2013) dat verzekeraars voor kleine werkgevers een sectorpremie hanteren en dus niet verder differentiëren naar individuele WGA-risico's. Grote werkgevers betalen bij de verzekeraar wel een individuele premie (Cuelenaere et al., 2013). Maar juist de publieke premie voor grote werkgevers is in het algemeen ongeveer gelijk aan hun eigen WGA-lasten, waardoor er weinig ruimte is voor een selectie-effect op werkgeverniveau (Hassink et al., 2015).

Figuur 3 (linksboven) toont de kans op uitstroom uit de WGA voor werkgevers die in de periode 2010-2014 zowel WGA'ers hebben die *op het moment van instroom in de WGA* publiek verzekerd zijn, als WGA'ers die op het moment van instroom in de WGA onder de verzekering van Achmea vallen. Bijvoorbeeld: een bedrijf is tot 2010 publiek verzekerd en verzekert zich vanaf 2011 bij Achmea. De werknemers die in 2010 instromen in de WGA behoren dan in het plaatje links boven tot de groep 'Publiek'. De werknemers die in 2011 instromen in de WGA behoren tot de groep 'Achmea'. De figuur vergelijkt dus verschillende werknemers van dezelfde werkgever en corrigeert daarmee voor een mogelijk selectie-effect op werkgeverniveau. Logischerwijs zijn er vrijwel geen kleine bedrijven die in de periode 2010-2014 zowel WGA'ers hebben die publiek verzekerd zijn bij instroom, als WGA'ers die bij Achmea verzekerd zijn ('wisselaars'). Daarom zijn alleen grote bedrijven met meer dan 100 werknemers meegenomen in deze figuur.

Figuur 3 Publiek verzekerden lagere kans op uitstroom uit de WGA, ook voor werkgevers die in de periode 2010-2016 van verzekerdenstatus wisselen



Bron: databestanden UWV en Achmea, berekeningen SEO Economisch Onderzoek. Alleen grote bedrijven (100+ werknemers) zijn meegenomen in deze figuur.

Wanneer alleen deze wisselaars worden meegenomen, is er nog altijd een verschil tussen Achmea en publiek (Figuur 3 linksboven) zichtbaar. In een duurmodel is getoetst of het verschil tussen Achmea en publiek verzekerden statistisch significant is. Dit is het geval – zie de negatieve coëfficiënt voor ‘publiek bij instroom’ (versus ‘Achmea bij instroom’) in Tabel 2.² Wanneer alleen deze wisselaars worden meegenomen, is er ook nog altijd een verschil tussen overige eigenrisicodragers en publiek (Figuur 3 rechtsboven) zichtbaar. Ook dit verschil is statistisch significant – zie Tabel 3. De volledige schattingsresultaten van dit model staan vermeld in Bijlage B.

Het verschil tussen Achmea en publiek is kleiner wanneer alleen de wisselaars worden meegenomen, dan wanneer *alle* grote werkgevers inclusief niet-wisselaars worden meegenomen (Figuur 3 rechtsonder). De WGA'ers die bij instroom in de WGA onder het publieke bestel vallen en werken bij bedrijven die later eigenrisicodrager worden, stromen sneller uit dan WGA'ers die gedurende hun hele WGA-periode onder het publieke bestel vallen. Vergelijk de gestippelde lijnen met publiek verzekerde WGA'ers die werken bij wisselaars (linksboven) en alle publiek verzekerde WGA'ers inclusief niet-wisselaars (rechtsonder). Dit is niet het gevolg van een selectie-effect op werkgeverniveau, maar heeft twee andere oorzaken:

1. Versnelling van uitstroom voor lopende gevallen

Op het moment dat een werkgever uit het publieke bestel stapt en bij Achmea (of een andere verzekeraar) een WGA-verzekering afsluit, worden zijn lopende WGA-gevallen veelal overgenomen door Achmea.³ Dit betekent dat Achmea vanaf dat moment ook een prikkel heeft om de lopende gevallen uit de WGA te laten stromen. Bovendien worden bij de overstap naar Achmea de WGA-dossiers van de lopende gevallen bekeken door Achmea. Ook dit kan leiden tot uitstroom. In een duurmodel is getoetst of de kans op WGA-uitstroom voor lopende gevallen groter wordt vanaf het moment dat een WGA'er onder de verzekering van Achmea komt te vallen. Dit blijkt het geval – zie Tabel 2, effect ‘Overgang naar Achmea’. Ook bij overige eigenrisicodragers is dit het geval – zie Tabel 3. Vanwege het kleine aantal WGA'ers dat behoort bij een bedrijf met zowel WGA'ers die bij instroom publiek verzekerd zijn als WGA'ers die bij instroom bij Achmea verzekerd zijn, worden de verschillen na correctie voor werknemerskenmerken insignificant. De grootte van het verschil tussen Achmea en publiek verzekerden is echter vergelijkbaar met de grootte van het verschil tussen overige eigenrisicodragers en publiek verzekerden.

2. Dynamische selectie

Op het moment dat een bedrijf tijdelijk minder WGA'ers heeft is het aantrekkelijker om eigenrisicodrager te worden. Als eigenrisicodrager moet de werkgever immers de volledige WGA-lasten van zijn lopende WGA-gevallen zelf betalen, of meeverzekeren door middel van een afkoopsom aan de verzekeraar. In een duurmodel is getoetst of de kans op uitstroom uit de WGA toeneemt vlak voordat een werkgever eigenrisicodrager wordt (dynamische selectie). Dit is inderdaad het geval, maar het effect is niet significant.

² Vanwege het kleine aantal WGA'ers dat behoort bij een bedrijf met zowel WGA'ers die bij instroom publiek verzekerd zijn als WGA'ers die bij instroom bij Achmea verzekerd zijn, worden de verschillen na correctie voor werknemerskenmerken insignificant. De grootte van het verschil tussen Achmea en publiek verzekerden is echter vergelijkbaar met de grootte van het verschil tussen overige eigenrisicodragers en publiek verzekerden.

³ Een uitzondering zijn kleine bedrijven met 0-10 werknemers vanaf 2014: wanneer een klein bedrijf vanaf 2014 uit het publieke bestel stapt, blijven de (toekomstige WGA-lasten van) lopende ziektegevallen achter bij UWV. Vanaf 2017 is dit ook voor (middel)grote bedrijven het geval. De analyse op wisselaars heeft alleen betrekking op grote bedrijven met WGA-lasten tot 2016.

Tabel 2 Kans op uitstroom voor lopende WGA-gevallen neemt toe zodra hun werkgever zich bij Achmea verzekert

Effect op: Selectie	Kans op uitstroom uit de WGA		
	Alleen wisselaars Achmea <> Publiek		
Model	Zonder achtergrondkenmerken	Met controle voor dynamische selectie	Met achtergrondkenmerken en controle voor dynamische selectie
Achmea verzekerd bij instroom (referentie)			
Publiek verzekerd bij instroom		-**	-**
Overgang naar Achmea		+**	+**
Aantal WGA'ers	1.538	1.538	1.538
Aantal uitstroom uit de WGA	580	580	580

Bron: databestanden Achmea, berekeningen SEO Economisch Onderzoek. Een '+' staat voor een positief effect en een '-' voor een negatief effect. *: significant op 5% niveau, **: significant op 1% niveau, ***: significant op 0,1% niveau.

Tabel 3 Kans op uitstroom voor lopende WGA-gevallen neemt toe zodra hun werkgever zich bij een andere private partij verzekert (niet Achmea)

Effect op: Selectie	Kans op uitstroom uit de WGA		
	Alleen wisselaars Overig ERD <> Publiek		
Model	Zonder achtergrondkenmerken	Met controle voor dynamische selectie	Met achtergrondkenmerken en controle voor dynamische selectie
Overig ERD verzekerd bij instroom (referentie)			
Publiek verzekerd bij instroom		-***	-***
Overgang naar Overig ERD		+***	+***
Aantal WGA'ers	7.109	7.109	7.109
Aantal uitstroom uit de WGA	2.917	2.917	2.917

Bron: databestanden Achmea, berekeningen SEO Economisch Onderzoek. Een '+' staat voor een positief effect en een '-' voor een negatief effect. *: significant op 5% niveau, **: significant op 1% niveau, ***: significant op 0,1% niveau.

Wanneer alleen de wisselaars worden meegenomen, is er nog altijd een klein verschil tussen Achmea en overige eigenrisicodragers – zie Figuur 3 (linksonder). Dit verschil is niet significant - zie Tabel 4. Bovendien verdwijnt het verschil volledig wanneer wordt gecontroleerd voor achtergrondkenmerken van het individu. Blijkbaar hebben werknemers die in de 'Achmea-periode' ziek werden en instroomden in de WGA achtergrondkenmerken die ervoor zorgen dat zij langer in de WGA blijven, in vergelijking met werknemers die in de 'overige eigenrisicodragers-periode' ziek werden.

Verzekeraars nemen lopende WGA-gevallen doorgaans niet van elkaar over. Er is daarom geen effect op het moment van overgang van een overige eigenrisicodragers naar Achmea opgenomen in het model in Tabel 4.

Tabel 4 Kans op uitstroom verschilt niet tussen Achmea en overige eigenrisicodragers

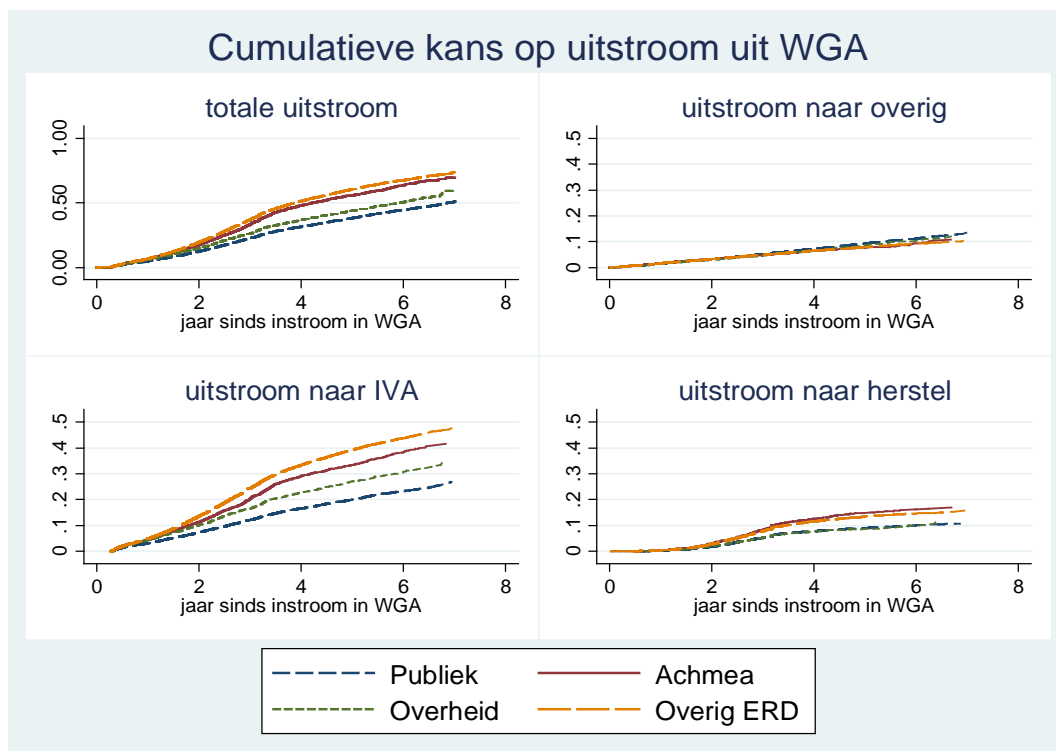
Effect op: Selectie Model	Kans op uitstroom uit de WGA	
	Alleen wisselaars Achmea <-> Overig ERD	
	Zonder achtergrondkenmerken	Met achtergrondkenmerken
Achmea verzekerd bij instroom (referentie)		
Overig ERD verzekerd bij instroom	+	0
Aantal WGA'ers	2.180	2.180
Aantal uitstroom uit de WGA	772	772

Bron: databestanden Achmea, berekeningen SEO Economisch Onderzoek. Een '+' staat voor een positief effect en een '-' voor een negatief effect, een '0' voor een effect gelijk aan nul *: significant op 5% niveau, **: significant op 1% niveau, ***: significant op 0,1% niveau.

2.2 Uitstroom uit de WGA, naar uitstroomrichting

Publiek verzekerden stromen minder snel uit de WGA. Komt dit doordat verzekeraars voornamelijk uitstroom naar IVA bevorderen of weten verzekeraars hun verzekerde werknemers ook sneller te re-integreren richting herstel? Om deze vraag te kunnen beantwoorden is het niet mogelijk om alleen naar de wisselaars te kijken, zoals in de voorgaande paragraaf. Het aantal observaties is daarvoor te klein. Bovendien is het interessant om te bekijken welke effecten optreden voor alle WGA'ers, en niet alleen voor WGA'ers afkomstig van grote bedrijven.

Figuur 4 Uitstroom naar IVA hoogst bij overige eigenrisicodragers, uitstroom naar herstel hoogst bij Achmea



Bron: databestanden UWV en Achmea, berekeningen SEO Economisch Onderzoek.

Figuur 4 laat zien dat zowel de uitstroom naar IVA als de uitstroom naar herstel hoger is voor eigenrisicodragers dan voor publiek verzekerden. De uitstroom naar herstel is vooral hoog bij Achmea, terwijl de uitstroom naar IVA vooral hoog is bij overige eigenrisicodragers. De uitstroom naar overig (voornamelijk pensioen en overlijden) is nagenoeg gelijk voor alle verzekerdersgroepen.

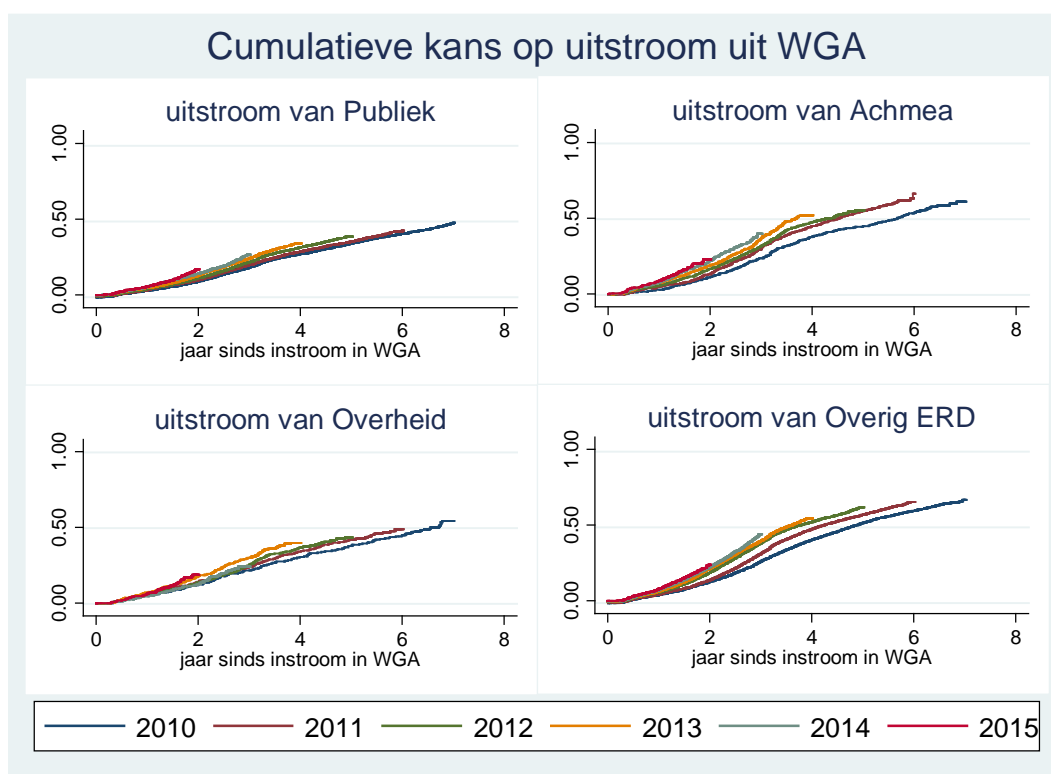
Net als in Figuur 3 kan er in Figuur 4 nog sprake zijn van een selectie-effect op werkgeverniveau. Het kan zijn dat bedrijven die eigenrisicodragers worden al vóórdat zij eigenrisicodragers werden een hogere uitstroom naar IVA hadden. Binnen de groep eigenrisicodragers kan het zo zijn dat bedrijven die zich bij Achmea verzekeren al vóórdat zij eigenrisicodragers werden een lagere IVA-uitstroom hadden.

Wanneer (alleen) een selectie-effect speelt, zouden we verwachten dat de uitstroom van (overige) eigenrisicodragers voor alle WGA-cohorten ongeveer gelijk is.⁴ Figuur 5 laat zien echter zien dat bij eigenrisicodragers de opeenvolgende cohorten WGA'ers steeds sneller uitstromen. Dit is niet zo voor de opeenvolgende cohorten publiek verzekerde WGA'ers. Het plaatje rechts onder van de overige eigenrisicodragers laat zelfs duidelijk zien dat WGA'ers die in 2011 instromen in de WGA de eerste twee jaar van hun WGA-periode net zo snel uitstromen als WGA'ers die in 2010 instromen in de WGA. Ná die eerste twee jaar versnelt echter de uitstroom uit de WGA voor het 2011-cohort, ten opzichte van het 2010-cohort. De uitstroom uit de WGA van het 2012-cohort versnelt zelfs al na één jaar, ten opzichte van het 2011-cohort. Het lijkt dus alsof verzekeraars vanaf 2013 of 2014 de uitstroom van hun bestaande WGA'ers sterk hebben weten te verhogen.

Dit resultaat komt overeen met de ervaring van Achmea: vanaf 2013 is Achmea meer herbeoordelingen gaan aanvragen. Bovendien krijgen herbeoordelingen aangevraagd door externe partijen (waaronder Achmea) voorrang op herbeoordelingen aangevraagd door UWV. Door dit beleid komen de herbeoordelingen die door UWV zijn aangevraagd in de wachtrij en blijft ook daardoor de uitstroom voor publiek verzekerden achter bij die van privaat verzekerden (van Deursen, 2018). Ook is Achmea vanaf 2013 actiever gaan sturen op integraal casemanagement en re-integratie. Zowel herbeoordelingen als casemanagement zijn mogelijke verklaringen voor de hogere uitstroom uit de WGA.

⁴ Tenzij een mogelijk selectie-effect alleen in bepaalde jaren speelt. Er zijn geen redenen om dit soort tijdelijke selectie te verwachten.

Figuur 5 Uitstroom vanuit Achmea en overig ERD vooral in recente jaren versneld



Bron: databestanden UWV en Achmea, berekeningen SEO Economisch Onderzoek.

In een duurmodel is getoetst of de toename in de uitstroom uit de WGA vanaf kalenderjaar 2013 voor eigenrisicodragers significant is. Dit is het geval, zowel bij Achmea als bij overige eigenrisicodragers. Met name de uitstroom richting IVA neemt toe vanaf kalenderjaar 2013, maar bij Achmea neemt ook de uitstroom naar herstel toe – zie Tabel 5.

Het verschil in uitstroomkansen tussen publiek verzekerden en Achmea-verzekerden in Tabel 5 kan niet het gevolg zijn van selectie. Alleen de toename in uitstroomkans vanaf kalenderjaar 2013 is namelijk meegeteld als effect. Verschillen in uitstroomkansen vóór 2013 zijn mogelijk wel het gevolg van selectie. Dit verschil in uitstroomkansen tussen publiek verzekerden, Achmea en overige eigenrisicodragers tót 2013 is in de analyse op nul gezet. De verschillen vóór 2013 zijn overigens ook niet significant in het duurmodel. Dit bevestigt nogmaals dat selectie hooguit een bescheiden rol speelt in de beschrijvende statistieken (Figuur 2 en Figuur 4).

Voor de WGA'ers die in 2013 zijn ingestroomd, is de uitstroom na 3 jaar WGA bij Achmea 10 procentpunt hoger dan bij publiek verzekerde WGA'ers. Het gaat om 7 procentpunt extra richting IVA en 3 procentpunt extra richting herstel.⁵ Voor de WGA'ers die in 2010 instromen in de WGA is de uitstroomkans na 6 jaar 11 procentpunt hoger bij Achmea dan bij een publiek verzekerde WGA'er. Voor WGA'ers die in 2013 zijn ingestroomd is de prognose dat na 6 jaar WGA ongeveer 14 procentpunt extra is uitgestroomd. Aangezien we deze WGA'ers maximaal 4 jaar observeren (tot eind 2016), is dit een prognose.

⁵ Vanwege het geringe aantal WGA'ers dat in 2013 instroomt en na 3 jaar nog wordt geobserveerd, is het verschil in het percentage herstel na 3 jaar (net) niet meer significant.

Tabel 5 Dienstverlening Achmea leidt tot hogere uitstroom uit WGA dan publieke dienstverlening, zowel naar IVA als naar herstel

	Voorspelde uitstroomkans Achmea	Voorspelde kans Achmea – voorspelde kans Publiek	Waarvan IVA	Waarvan herstel	Waarvan overig	Voorspelde kans Achmea – voorspelde kans Overig ERD	Waarvan IVA	Waarvan herstel	Waarvan overig
Instroom WGA in 2010									
Na 1 jaar WGA	5,7	0	0	0	0	0	0	0	0
Na 2 jaar WGA	12,3	0	0	0	0	0	0	0	0
Na 3 jaar WGA	21,6	1,8*	1,1*	0,7*	0	0	-0,2	0,3	0
Na 4 jaar WGA	32,8	5,2*	3,3*	2*	0	0,1	-0,7	0,8	0
Na 5 jaar WGA	45,2	8,4*	5,4*	3,1*	-0,2	0,1	-1,2	1,3	0
Na 6 jaar WGA	57,1	11*	7,3*	4,1*	-0,4	0,1	-1,7	1,8	0
Instroom WGA in 2011									
Na 1 jaar WGA	8,5	0	0	0	0	0	0	0	0
Na 2 jaar WGA	17,9	1,8*	1,2*	0,6*	0	0	-0,2	0,2	0
Na 3 jaar WGA	29	5,1*	3,3*	1,8*	0	0	-0,7	0,7	0
Na 4 jaar WGA	41,2	8,4*	5,6*	3*	-0,2	0	-1,2	1,3	0
Na 5 jaar WGA	53,8	11*	7,6*	3,9	-0,4	0	-1,7	1,7	0
Na 6 jaar WGA	64,1	12,7*	8,9*	4,5	-0,7	0	-2,2	2,1	0
Instroom WGA in 2012									
Na 1 jaar WGA	11,1	1,9*	1,3*	0,6*	0	0	-0,3	0,2	0
Na 2 jaar WGA	22,1	5,1*	3,4*	1,7*	0	0	-0,7	0,7	0
Na 3 jaar WGA	34,1	8,3*	5,6*	2,8*	-0,2	0	-1,2	1,2	0
Na 4 jaar WGA	47	11,2*	7,9*	3,7	-0,4	-0,1	-1,8	1,7	0
Na 5 jaar WGA	58,3	13*	9,4*	4,3	-0,8	-0,2	-2,2	2	0
Na 6 jaar WGA	66,5	13,8*	10,2*	4,8	-1,1	-0,1	-2,5	2,4	0
Instroom WGA in 2013									
Na 1 jaar WGA	12,9	3,7*	2,6*	1,2*	-0,1	0	-0,5	0,5	0
Na 2 jaar WGA	24,8	6,8*	4,7*	2,3*	-0,2	-0,1	-1	1	0
Na 3 jaar WGA	37,6	10,1*	7,2*	3,2	-0,3	-0,2	-1,6	1,4	0
Na 4 jaar WGA	49,3	12,4*	9,1*	3,9	-0,6	-0,2	-2,1	1,8	0
Na 5 jaar WGA	59	13,5*	10,2*	4,4	-1,1	-0,2	-2,4	2,1	0,1
Na 6 jaar WGA	66,1	14,2*	10,8*	4,8	-1,4	-0,1	-2,7	2,4	0,1

Bron: databestanden UWV, bewerking SEO Economisch Onderzoek. De gearceerde cellen geven werkelijk geobserveerde effecten weer. De niet gearceerde effecten betreffen een prognose. Bijvoorbeeld de WGA'ers met een eerste ziektegedag in 2013 worden allemaal minimaal 3 jaar geobserveerd, tot eind 2016. De effecten na 4 jaar WGA zijn in dat geval geëxtrapolerd aan de hand van het effect voor eerdere instroomcohorten. *: significant op 5% niveau, **: significant op 1% niveau, ***: significant op 0,1% niveau.

Toelichting: de tabel toont de uitstroomkans van Achmea-verzekerde WGA'ers in procenten (kolom 2). Vervolgens toont de tabel het verschil tussen de uitstroomkans van publiek verzekerden en Achmea-verzekerden, in procentpunten. Bijvoorbeeld: voor Achmea-verzekerden die in 2013 instromen in de WGA neemt de uitstroom na een jaar WGA met 4 procentpunt toe als gevolg van de verhoogde inspanningen van Achmea vanaf kalenderjaar 2013. De uitstroom naar IVA neemt met 3 procentpunt toe, de uitstroom naar herstel met 1 procentpunt.

De prognose voor het 2013-cohort is mogelijk een kleine overschatting van het uiteindelijke effect. Voor de prognose is namelijk verondersteld dat de uitstroom uit de WGA van het 2013-cohort zich vanaf het vierde WGA-jaar net zo zal ontwikkelen als de uitstroom van eerdere cohorten. Maar mogelijk konden eerdere cohorten in hun vijfde en zesde jaar nog uitstromen (als gevolg van het beleid van verzekeraars) doordat zij in hun eerste en tweede jaar nog niet waren uitgestroomd, zogenaamde ‘inhaaleffecten’. Verzekeraars richtten zich immers toen nog niet actief op het bevorderen van de uitstroom uit de WGA. Stel dat na vier jaar actief beleid het ‘uitstroompotentieel’ volledig is opgedroogd. Dan blijft de extra uitstroom van verzekeraars steken op 11 procentpunt extra na 4 jaar, zoals waargenomen voor het 2012-cohort.

Tussen Achmea en overige eigenrisicodragers is er geen significant verschil. Het lijkt er wel op dat Achmea iets meer uitstroom naar herstel weet te bewerkstelligen, terwijl WGA’ers van overige eigenrisicodragers meer uitstromen naar IVA. Deze verschillen zijn echter niet significant.

2.3 Verlaging van het AO% van WGA’ers

WGA’ers die bij Achmea verzekerd zijn ervaren vaker een verlaging in hun arbeidsongeschiktheidspercentage in vergelijking met publiek verzekerden en overige eigenrisicodragers – zie Tabel 6. De versnelling in het aantal verlagingen van het arbeidsongeschiktheidspercentage vindt vooral plaats vanaf een WGA-duur van 5 jaar. Alleen de eerste verlaging in de AO-klasse is meegeteld. Op die manier telt een persoon waarbij het arbeidsongeschiktheidspercentage in één keer fors wordt verlaagd, even zwaar mee als een persoon waarbij tweemaal een kleine aanpassing van het arbeidsongeschiktheidspercentage plaatsvindt. Bovendien tellen op deze manier geen verlagingen van het arbeidsongeschiktheidspercentage mee die het gevolg zijn van een eerdere verhoging van het arbeidsongeschiktheidspercentage. Overgangen naar 35-min (herstel) zijn niet meegeteld.

Tabel 6 Vooral Achmea weet arbeidsongeschiktheidspercentage te verlagen

Verlaging AO% na	Publiek	Achmea	Overheid	Overig ERD
1 (kalender)jaar	0,8%	1,2%	0,7%	1,1%
2 (kalender)jaar	1,5%	2,0%	1,5%	1,8%
3 (kalender)jaar	2,5%	3,4%	2,9%	3,0%
4 (kalender)jaar	3,4%	4,5%	4,0%	4,1%
5 (kalender)jaar	4,0%	6,0%	5,0%	5,0%
6 (kalender)jaar	4,5%	6,3%	5,7%	5,5%

Bron: databestanden UWV en Achmea, berekeningen SEO Economisch Onderzoek.

Het arbeidsongeschiktheidspercentage is in het gebruikte databestand alleen vastgelegd per ultimo van ieder kalenderjaar. Dat betekent dat bij WGA-perioden die niet minimaal over twee kalenderjaren heen gaan per definitie geen verlaging van het arbeidsongeschiktheidspercentage optreedt. Meer in het algemeen geldt: hoe korter de WGA-periode, hoe kleiner de kans dat een verlaging van het arbeidsongeschiktheidspercentage wordt geobserveerd. Als een WGA’er na 3 jaar uitstroomt, kan niet na 4 jaar nog een verlaging in het arbeidsongeschiktheidspercentage worden waargenomen. In Tabel 6 is al rekening gehouden met snelle WGA-uitstroom door WGA-uitstroom te beschouwen als een zogenaamde *competing risk*. Zie Bijlage C voor een technische toelichting op de schattingsmethode.

Mogelijk is in Tabel 6 nog sprake van een selectie-effect op werkgeverniveau. Het kan zijn dat bedrijven die zichzelf bij Achmea verzekerden al vóórdat zij zich bij Achmea verzekerden vaker een WGA'er hadden die een verlaging van het arbeidsongeschiktheidspercentage ervaarde, of dat juist Achmea goed kan voorspellen dat een bepaalde werkgever in de toekomst vaak een verlaging van het arbeidsongeschiktheidspercentage kan bewerkstelligen. Gezien het feit dat selectie op werkgeverniveau geen rol speelt in de resultaten voor de WGA-uitstroom, is het onwaarschijnlijk dat selectie op werkgeverniveau wel een rol speelt in de resultaten voor de verlaging van het arbeidsongeschiktheidspercentage, waarbij een veel kleinere financiële besparing plaatsvindt dan bij uitstroom uit de WGA.

Het is onmogelijk om voor selectie-effecten te controleren door alleen te kijken naar bedrijven die in de periode 2010-2014 zowel WGA'ers hebben die publiek verzekerd zijn als WGA'ers die op het moment van instroom in de WGA onder de verzekering van Achmea vallen (wisselaars). Daarvoor is het aantal WGA'ers dat behoort bij een bedrijf met zowel Achmea-WGA'ers als publieke-WGA'ers én een verlaging in het arbeidsongeschiktheidspercentage ervaart, te klein. Het gaat om 43 Achmea-WGA'ers met een verlaging van het arbeidsongeschiktheidspercentage en 20 publieke-WGA'ers met een verlaging van het arbeidsongeschiktheidspercentage.⁶

In een duurmodel is getoetst of de verschillen wat betreft verlaging van het arbeidsongeschiktheidspercentage significant zijn. Het verschil tussen Achmea en publiek verzekerden is inderdaad significant. Na 6 jaar WGA is het verschil tussen Achmea en publiek verzekerden ruim 1 procentpunt – zie Tabel 7. Maar al na één jaar WGA is er een significant verschil. Het verschil in het eerste jaar kan waarschijnlijk (mede) verklaard worden door bezwaar- en beroepsprocedures die Achmea initieert. In latere WGA-jaren zijn net als bij de algehele uitstroom zowel het actief aanvragen van herbeoordelingen als integraal casemanagement mogelijke verklaringen voor het grotere percentage deelherstel bij Achmea.

Het verschil tussen Achmea en andere eigenrisicodragers is klein en niet significant. Vanwege de kleine aantallen zijn alle WGA'ers uit instroomcohorten 2010-2015 samen genomen in de berekening van de effecten. WGA'ers die in 2015 instromen observeren we maar 2 jaar. De effecten vanaf 3 jaar WGA zijn in dat geval geëxtrapoleerd aan de hand van het effect voor eerdere instroomcohorten.

⁶ Hetzelfde geldt voor bedrijven met zowel Achmea-WGA'ers als Overig ERD-WGA'ers. Hier gaat het om 43 Achmea-WGA'ers en 42 Overig ERD-WGA'ers.

Tabel 7 Dienstverlening Achmea leidt tot verlaging arbeidsongeschiktheidspercentage WGA'ers

	Voorspelde kans op verlaging AO% Achmea	Voorspelde kans op verlaging AO% Publiek	Voorspelde kans Achmea – Voorspelde kans Publiek	Voorspelde kans op verlaging AO% Overig ERD	Voorspelde kans Achmea – Voorspelde kans Overig ERD
Instroom WGA 2010-2015					
Na 1 (kalender)jaar WGA	1,1	0,7	0,4*	1	0
Na 2 (kalender)jaar WGA	2	1,4	0,6*	1,9	0,1
Na 3 (kalender)jaar WGA	2,8	1,9	0,9*	2,7	0,1
Na 4 (kalender)jaar WGA	3,5	2,5	1*	3,3	0,2
Na 5 (kalender)jaar WGA	4,1	2,9	1,1*	3,8	0,2
Na 6 (kalender)jaar WGA	4,6	3,3	1,2*	4,3	0,3

Bron: databestanden UWV, bewerking SEO Economisch Onderzoek. *: significant op 5% niveau, **: significant op 1% niveau, ***: significant op 0,1% niveau.

Toelichting: de tabel toont de kans op verlaging van het arbeidsongeschiktheidspercentage van Achmea-verzekerde WGA'ers in procenten (kolom 2). Ook toont de tabel het verschil tussen de kans van publiek verzekerden en Achmea-verzekerden, in procentpunten. Bijvoorbeeld: van Achmea-verzekerden die in 2010-2015 instromen in de WGA heeft na 6 jaar WGA 4,6 procentpunt gedurende zijn WGA-periode een verlaging in het arbeidsongeschiktheidspercentage. Van publiek verzekerden die in 2010-2015 instromen in de WGA heeft na 6 jaar WGA 3,3 procentpunt gedurende zijn WGA-periode een verlaging in het arbeidsongeschiktheidspercentage. Het verschil is dan ruim 1 procentpunt na 6 jaar.

3 Effect op WGA-instroom

Achmea heeft met haar begeleiding en adviezen de kans op een WIA-claimbeslissing en kans op instroom in de WGA van 42-weeks zieken niet weten te verlagen. Er is ook geen significant verschil in de kans op toekenning van de WIA-claimbeslissing tussen Achmea-verzekerden, publiek verzekerden en overige eigenrisicodragers.

Dit hoofdstuk analyseert het effect van de begeleiding en adviezen van Achmea op een mogelijke verlaging van de kans op een WIA-claimbeslissing en verlaging van de WGA-instroom, in vergelijking met andere private partijen en publiek verzekerden. Door instroom in de WGA te voorkomen kan Achmea de WGA-lasten en verzuimlasten voor haar klanten verkleinen.

De analyse is gebaseerd op 42-weeksmeldingen met een aanvang ziekteverzuim tussen 1 januari 2010 en 31 december 2014. Deze personen zijn gevolgd tot juni 2017. Voor alle zieken is dus bekend of ze twee jaar na de eerste ziektedag een claimbeslissing hebben gekregen en of ze zijn ingestroomd in de WGA. Een 42-weeksmelding wordt niet gedaan voor zieken die onder het vangnet ZW vallen. Er zijn wel 42-weeks zieken die vóór instroom in de WGA vangnetter worden, bijvoorbeeld omdat hun dienstverband afloopt. Deze personen zijn niet te onderscheiden van de andere 42-weeks zieken en zijn daarom meegenomen in de analyse. Dit komt niet vaak voor, het gaat namelijk om personen wiens tijdelijke contract na 42 ziekte weken nog niet is beëindigd, maar na twee jaar wel. De meeste tijdelijke contracten eindigen logischerwijs al in de eerste 42 ziekte weken, omdat de contractduur meestal een jaar (of minder) bedraagt.

Tabel 8 toont het totaal aantal 42-weeks zieken waarop de analyse is gebaseerd, opgesplitst naar jaar van eerste ziektedag en verzekeringsstatus op het moment dat zij 42 weken ziek zijn en de melding doen. In de periode 2010-2014 is ongeveer 51 procent van de 42-weeks zieken publiek verzekerd. Dit komt overeen met het percentage van de loonsom dat publiek verzekerd is voor de WGA-vast in deze periode (UWV, 2013; UWV, 2014). Ongeveer 7 procent is verzekerd bij Achmea. De overige 42 procent is eigen risicodragers, maar niet verzekerd bij Achmea.

Tabel 8 Ongeveer 7 procent van de 42-weeks zieken is verzekerd bij Achmea

Jaar eerste ziektedag	Publiek	Achmea	Overheid	Overig ERD	Totaal
2010	30.400	3.700	2.900	19.300	56.300
2011	31.700	4.800	4.300	23.800	64.600
2012	29.200	4.500	4.600	23.200	61.500
2013	30.500	4.100	5.800	23.200	63.500
2014	40.400	4.400	6.700	22.400	73.900
Totaal	162.200 (51%)	21.500 (7%)	24.300 (8%)	111.900 (35%)	319.800

Bron: databestanden UWV en Achmea, berekeningen SEO Economisch Onderzoek. Door afronding op honderdtallen tellen de jaren niet altijd op tot het totaal.

De overige eigenrisicodragers (niet-Achmea) zijn opgesplitst in eigen risicodragers uit de overheidssector en overige eigenrisicodragers. Eigenrisicodragers in de overheidssector sluiten namelijk vaak

geen private WGA-verzekering af. Eén van de doelen van het onderzoek is om een eventueel verschil in prestaties tussen Achmea en andere verzekeraars aan te tonen. Door de overheidssector uit te sluiten bevat de groep ‘Overig ERD’ zoveel mogelijk alleen de werkgevers die wel een WGA-verzekering hebben afgesloten. In de regressieanalyses zijn eigenrisicodragers uit de overheidssector daarom niet meegenomen.

3.1 Kans op een claimbeslissing van 42-weeks zieken

Een WIA-claimbeslissing vindt plaats wanneer een persoon ongeveer 2 jaar ziek is. De kans op een claimbeslissing is dus een indicator voor de kans dat een persoon 2 jaar ziek is. Bij effectief beleid van Achmea ter voorkoming van langdurige ziekte is dus de verwachting dat de kans op een claimbeslissing bij Achmea laag is.

Tabel 9 laat echter zien dat juist publiek verzekerden de laagste kans hebben op een WIA-claimbeslissing, gegeven dat zij (minimaal) 42 weken ziek zijn. Dit terwijl UWV geen re-integratietask heeft gedurende de eerste twee ziektejaren. Verzekerden bij Achmea hebben wel een lagere kans op een WIA-claimbeslissing dan de overige eigenrisicodragers. Wat opvalt, is dat Achmea-verzekerden in de recente jaren (bij ziektegevallen die starten vanaf 2013) een relatief lage kans hebben op een WIA-claimbeslissing, voornamelijk in vergelijking met andere eigenrisicodragers. Ook het verschil tussen Achmea en publiek verzekerden is voor de recente cohorten minimaal.

Tabel 9 Kans op WIA-claimbeslissing laagst bij publiek verzekerden

Jaar eerste ziekte-dag	Publiek	Achmea	Overheid	Overig ERD	Totaal
2010	29,0%	31,1%	24,2%	33,7%	30,5%
2011	23,0%	25,2%	18,1%	27,7%	24,6%
2012	23,7%	24,9%	18,8%	27,2%	24,7%
2013	25,3%	25,4%	20,3%	28,3%	25,9%
2014	24,2%	24,6%	19,3%	28,0%	24,9%
Totaal	25,0%	26,1%	19,8%	28,8%	26,0%

Bron: databestanden UWV en Achmea, berekeningen SEO Economisch Onderzoek.

Mogelijk is in Tabel 9 nog sprake van een selectie-effect op werkgeverniveau. Achmea zet voor haar WGA-verzekerden re-integratiebeleid in vanaf 42 weken ziek. Maar stel dat eigenrisicodragers die bij Achmea hun WGA-verzekering afsluiten ook vaker een effectieve verzuimverzekering hebben die langdurig ziekteverzuim voorkomt (hetzij bij Achmea, hetzij bij een andere verzekeraar). In dat geval is het mogelijk dat bedrijven die een WGA-verzekering bij Achmea afsluiten hun verzekerden al vóór de 42^e ziekte-week weten te re-integreren, waardoor alleen de moeilijk te re-integreren gevallen overblijven als 42-weeks zieken. Deze moeilijke gevallen hebben dan een hoge kans op een WIA-claimbeslissing. Om die reden is in de regressieanalyse gecorrigeerd voor het wel of niet hebben van een verzuimverzekering bij Achmea.⁷ Wanneer een werkgever een verzuimverzekering bij een andere verzekeraar heeft afgesloten is dit niet bekend, en kan daar dus niet voor gecorrigeerd worden.

⁷ Wanneer een werknemer 42 weken ziek is en zijn werkgever zowel een verzuimverzekering als een WGA-verzekering heeft bij Achmea, vindt een overleg plaats tussen het verzuimteam en het WIA-team. In dat overleg wordt besproken hoe de re-integratie vanaf dat moment wordt aangepakt.

Overigens is het niet waarschijnlijk dat juist eigenrisicodragers WGA een effectieve verzuimverzekering afsluiten. Ten eerste omdat de meeste werkgevers een verzuimverzekering afsluiten: in 2014 heeft 76 procent van de werkgevers een verzuimverzekering afgesloten (de Jong et al., 2014). Ook publiek verzekerde WGA'ers sluiten dus een verzuimverzekering af. Het percentage 42-weeks zieken dat onder een verzuimverzekering van Achmea valt scheelt dan ook nauwelijks naar WGA-verzekerdenstatus: 4,8 procent van de 'Achmea' 42-weeks zieken (dus met een WGA-verzekering bij Achmea) heeft ook een verzuimverzekering bij Achmea. Dit geldt voor 4,0 procent van de 42-weeks zieken bij overige eigenrisicodragers en 3,8 procent van de publiek verzekerden. Ten tweede is het percentage 42-weeks zieken dat publiek verzekerd is ongeveer gelijk aan het marktaandeel publiek verzekerden in de WGA-vast en ongeveer gelijk aan het percentage van de loonsom dat publiek verzekerd is voor de WGA-vast in ieder instroomjaar – zie Tabel 10. Het percentage 42-weeks zieken dat publiek verzekerd is blijft zelfs enigszins achter bij het marktaandeel van UWV in de WGA-vast. Ten derde is in een regressieanalyse getoetst of het aantal 42-weeks zieken per werkgever van invloed is op de kans op een claimbeslissing: minder 42-weeks zieken zou immers een signaal zijn dat de werkgever een betere verzuimverzekering heeft, waardoor na 42 weken ziekte alleen slechte risico's overblijven met een hoge kans op een WIA-claimbeslissing. Dit blijkt niet het geval.

Tabel 10 Percentage 42-weeks zieken dat publiek verzekerd is sluit goed aan bij marktaandeel van UWV in de WGA-vast

Jaar eerste ziektedag	% 42-weeks zieken publiek verzekerd op eerste ziektedag	Marktaandeel UWV WGA-vast (% van de loonsom)
2010	60%	61%
2011	52%	57%
2012	49%	50%
2013	49%	49%
2014	53%	54%

Bron: databestanden UWV en Achmea, berekeningen SEO Economisch Onderzoek. UWV (2013): Gedifferentieerde premies WGA en ZW 2014. UWV (2014): Gedifferentieerde premies WGA en ZW 2015.

Naast selectie-effecten kunnen ook andere effecten een rol spelen in de kans op een claimbeslissing. Bijvoorbeeld: hoe hoger de leeftijd van de zieke, hoe hoger de kans op een claimbeslissing. Voor zieken die bijna de pensioenleeftijd bereiken is de kans op een claimbeslissing juist weer laag, omdat zij uitstromen richting pensioen voordat zij twee jaar ziek zijn. Ook andere kenmerken zoals geslacht, het voormalig loon, type contract en een eventuele eerdere WIA-uitkering of een eerdere WIA-afwijzing kunnen een rol spelen in de kans op een claimbeslissing. Daarnaast zijn bedrijfskenmerken (sector en grootteklasse) en conjunctuur (jaar van eerste ziektedag) waarschijnlijk relevant. Tot slot speelt het aantal dagen tot de 42-weeks melding een rol: wanneer een melding pas later wordt gedaan, is de persoon al meer dan 42 weken ziek bij instroom en neemt de kans op een claimbeslissing navenant toe.

Wanneer voor al deze kenmerken wordt gecorrigeerd, is het verschil tussen Achmea en overige eigenrisicodragers niet langer significant (zie Tabel 11). Het verschil tussen Achmea en publiek verzekerden is in dat geval wel significant. Wanneer echter ook voor selectie op werkgeverniveau wordt gecorrigeerd door vaste effecten *per werkgever* op te nemen, blijkt ook het verschil tussen Achmea en publiek verzekerden niet significant (zie vierde kolom Tabel 11). De regressie met de

vaste effecten maakt bijvoorbeeld voor de identificatie van het verschil tussen Achmea en publiek alleen gebruik van werkgevers die in de periode 2010-2013 zowel 42-weeks zieken hebben die bij hun 42-weeks melding publiek verzekerd zijn als 42-weeks zieken die bij hun 42-weeks melding bij Achmea verzekerd zijn ('wisselaars'). Dus de regressie vergelijkt verschillende 42-weeks zieken bij dezelfde werkgever, waarbij de ene werknemer ziek is tijdens de publieke periode van de werkgever en de andere werknemer ziek is tijdens de Achmea periode, en controleert daarmee voor een mogelijk selectie-effect op werkgeverniveau. De conclusie uit deze regressie is dat Achmea de kans op een WIA-claimbeslissing niet verlaagt. Deze conclusie verandert niet wanneer alleen de recente cohorten (eerste ziektedag in 2012-2014) worden meegenomen – zie Bijlage D voor de schattingsresultaten.

Tabel 11 Achmea verkleint niet de kans op een WIA-claimbeslissing

Effect op: Model	Kans op een WIA-claimbeslissing		
	Zonder achtergrondkenmerken	Met achtergrondkenmerken	Vaste effecten per werkgever + achtergrondkenmerken
Achmea verzekerd bij 42 weken ziek (referentie)			
Publiek verzekerd bij 42 weken ziek	-1,1	-1,1**	-0,2
Overig ERD verzekerd bij 42 weken ziek	2,7***	0,5	0,0
Aantal 42-weeks zieken	295.502	295.502	295.502

Bron: databestanden UWV en Achmea, berekeningen SEO Economisch Onderzoek. De tabel toont de toename/afname van de kans op een claimbeslissing in procentpunten, ten opzichte van Achmea. Dus publiek verzekerden hebben een 1,1 procentpunt lagere kans op een WIA-claimbeslissing in het model zonder achtergrondkenmerken *: significant op 5% niveau, **: significant op 1% niveau, ***: significant op 0,1% niveau.

3.2 Kans op toekenning van de claimbeslissing van 42-weeks zieken (met een claimbeslissing)

Een WIA-claimbeslissing kan worden afgewezen wanneer een langdurig zieke minder dan 35 procent arbeidsongeschikt wordt verklaard. Hij kan ook worden toegekend, in dat geval wordt de langdurig zieke toegelaten tot de WGA of IVA. Enerzijds is een hoge kans op toekenning van de WIA-claimbeslissing onwenselijk. Meer toekenningen betekent immers meer instroom in de WGA en daarmee ook hogere financiële lasten voor werkgevers. Een private aanbieder kan sturen op een lagere WGA-instroom door bijvoorbeeld een dossier op te bouwen, op basis waarvan de verzekeringsarts een beter geïnformeerde claimbeslissing kan maken. Anderzijds kan een hoge kans op toekenning van de WIA-claimbeslissing juist een signaal zijn van effectieve re-integratie van langdurig zieken. Bij effectieve re-integratie is immers de verwachting dat alleen de slechte risico's de poort van de WIA bereiken, voor wie de kans op toekenning van de WIA-claimbeslissing hoog is.

Publiek verzekerden hebben de hoogste kans op een toekenning van de WIA-claimbeslissing, gegeven dat er een WIA-claimbeslissing plaats vindt – zie Tabel 12. Zowel de uitkomst 'WGA' als de uitkomst 'IVA' tellen mee als toekenningen. Tabel 13 splitst de kans op toekenning op in een kans op WGA en een kans op IVA. Verzekerden bij Achmea hebben een lagere kans op een toekenning van hun WIA-claimbeslissing dan de overige eigenrisicodragers.

Tabel 12 Kans op toekenning WIA-claimbeslissing hoogst bij publiek verzekerden en overheid

Jaar eerste ziekte-dag	Publiek	Achmea	Overheid	Overig ERD	Totaal
2010	65,3%	60,0%	70,9%	62,0%	64,0%
2011	65,4%	60,5%	68,7%	62,3%	63,9%
2012	66,6%	60,0%	67,5%	62,4%	64,4%
2013	67,0%	64,4%	67,7%	64,9%	66,0%
2014	69,8%	65,5%	66,6%	68,0%	68,7%
Totaal	67,0%	62,1%	68,0%	63,9%	65,5%

Bron: databestanden UWV en Achmea, berekeningen SEO Economisch Onderzoek.

Tabel 13 Kans op toekenning WIA-claimbeslissing hoogst bij publiek verzekerden en overheid

Uitkomst WIA-claimbeslissing	Publiek	Achmea	Overheid	Overig ERD	Totaal
Afwijzing (35min)	33,0%	37,9%	32,0%	36,1%	34,5%
Toekenning, waarvan:	67,0%	62,1%	68,0%	63,9%	65,5%
WGA 35-80	19,5%	17,4%	24,5%	16,6%	18,5%
WGA 80-100	31,7%	30,9%	26,4%	32,7%	31,7%
IVA	15,8%	13,9%	17,1%	14,6%	15,3%
Totaal	100%	100%	100%	100%	100%

Bron: databestanden UWV en Achmea, berekeningen SEO Economisch Onderzoek.

Ook hier kunnen selectie-effecten weer een rol spelen. Een regressieanalyse toont aan dat de verschillen na correctie voor achtergrondkenmerken, en na correctie voor selectie op werkgeverniveau door middel van het opnemen van vaste effecten, niet langer significant zijn – zie Tabel 14.

Tabel 14 Achmea verkleint niet de kans op toekenning van een WIA-claimbeslissing (voor 42-weeks zieken met een claimbeslissing)

Effect op: Model	Kans op toekenning van de WIA-claimbeslissing		
	Zonder achtergrondkenmerken	Met achtergrondkenmerken	Vaste effecten per werkgever + achtergrondkenmerken
Achmea verzekerd bij 42 weken ziek (referentie)			
Publiek verzekerd bij 42 weken ziek		4,8**	2,2**
Overig ERD verzekerd bij 42 weken ziek		1,8	1,5*
Aantal 42-weeks zieken		78.348	78.348

Bron: databestanden Achmea, berekeningen SEO Economisch Onderzoek. De tabel toont de toename/afname van de kans op toekenning van een claimbeslissing in procentpunten, ten opzichte van Achmea. Dus publiek verzekerden hebben een 4,8 procentpunt hogere kans op toekenning van de WIA-claimbeslissing in het model zonder achtergrondkenmerken *: significant op 5% niveau, **: significant op 1% niveau, ***: significant op 0,1% niveau.

3.3 Kans op instroom in de WGA van 42-weeks zieken

Overige eigenrisicodragers (niet-Achmea) hebben de hoogste kans op instroom in de WGA - zie Tabel 15. Achmea-verzekerden hebben in alle jaren een gelijke of lagere kans op instroom in de WGA, gegeven dat zij minimaal 42 weken ziek zijn. In het meest recente jaar (eerste ziektedag in 2014) hebben Achmea-verzekerden zelfs een lagere instroom in de WGA dan publiek verzekerden.

Tabel 15 Kans op instroom in de WGA hoogst bij overige eigenrisicodragers (niet-Achmea)

Jaar eerste ziekte-dag	Publiek	Achmea	Overheid	Overig ERD	Totaal
2010	16,5%	17,6%	15,6%	19,3%	17,5%
2011	12,8%	13,0%	11,0%	14,5%	13,3%
2012	13,9%	13,9%	11,6%	14,8%	14,1%
2013	14,2%	14,5%	10,8%	15,8%	14,5%
2014	13,1%	12,7%	9,3%	14,7%	13,2%
Totaal	14,0%	14,2%	11,2%	15,7%	14,4%

Bron: databestanden UWV en Achmea, berekeningen SEO Economisch Onderzoek.

Ook hier kunnen selectie-effecten weer een rol spelen. Een regressieanalyse toont aan dat de verschillen na correctie voor achtergrondkenmerken, en na correctie voor selectie op werkgeverniveau door middel van opnemen van vaste effecten, niet langer significant zijn – zie Tabel 16.

Deze resultaten bevestigen de resultaten van eerdere literatuur die onderscheid maakt tussen de effectiviteit van private uitvoerders versus UWV. Dumhs en Van Deursen (2017) vergelijken de kans op werkhervatting en herstelmelding van werknemers van eigen risicodragers voor de WGA met werknemers van publiek verzekerden. Ze vinden geen verschil in de kans op werkhervatting/herstelmelding of de duur van het ziekteverzuim voor werknemers die tussen 9 en 18 maanden ziek zijn. Cuelenaere et al. (2013) laten zien dat werknemers van eigen risicodragers WGA en publiek verzekerden een vergelijkbare kans hebben om in te stromen in de WGA. Hassink et al. (2015) vinden zelfs dat privaat verzekerde middelgrote bedrijven (25 tot 100 werknemers) een iets hogere instroom in de WGA hebben dan publiek verzekerde middelgrote bedrijven. Euwals et al. (2015) concluderen dat de literatuur tot nu toe niet heeft aangetoond dat privaat verzekerde bedrijven beter presteren op het vlak van preventie en re-integratie dan niet-privaat verzekerde bedrijven.

Tabel 16 Achmea verkleint niet de kans op instroom in de WGA

Effect op: Model	Kans op instroom in de WGA		
	Zonder achtergrondkenmerken	Met achtergrondkenmerken	Vaste effecten per werkgever + achtergrondkenmerken
Achmea verzekerd bij 42 weken ziek (referentie)			
Publiek verzekerd bij 42 weken ziek	-0,2	0,1	0,5
Overig ERD verzekerd bij 42 weken ziek	1,5***	0,6*	0,7
Aantal 42-weeks zieken	295.502	295.502	295.502

Bron: databestanden Achmea, berekeningen SEO Economisch Onderzoek. De tabel toont de toename/afname van de kans op instroom in de WGA in procentpunten, ten opzichte van Achmea. Dus publiek verzekerden hebben een 0,2 procentpunt lagere kans op instroom in de WGA in het model zonder achtergrondkenmerken *: significant op 5% niveau, **: significant op 1% niveau, ***: significant op 0,1% niveau.

4 Conclusies

Achmea vergroot de kans op uitstroom vanuit de WGA naar herstel en IVA, ten opzichte van publiek verzekerden. Achmea vergroot de kans op uitstroom vanuit de WGA naar herstel en de IVA ten opzichte van publiek verzekerden. Achmea vergroot ook de kans op deelherstel van WGA'ers ten opzichte van publiek verzekerden. De verschillen met overige eigenrisicodragers zijn niet significant. Er is geen significant verschil wat betreft instroom in de WGA tussen Achmea, publiek verzekerden en andere eigenrisicodragers.

Achmea heeft met haar begeleiding en adviezen vanaf 2013 de uitstroom uit de WGA sterk verhoogd. Zowel de uitstroom naar IVA als de uitstroom naar herstel zijn hoger dan bij publiek verzekerde WGA'ers. Voor de WGA'ers die in 2013 zijn ingestroomd, is de uitstroom na 3 jaar WGA bij Achmea 10 procentpunt hoger dan bij publiek verzekerde WGA'ers. Het gaat om 7 procentpunt extra richting IVA en 3 procentpunt extra richting herstel. Wanneer een publiek verzekerde werkgever overgaat naar Achmea en zijn lopende gevallen vanaf dat moment door Achmea begeleid worden, neemt de uitstroomkans van zijn lopende WGA-gevallen toe. Er zijn geen significante verschillen tussen Achmea en overige eigenrisicodragers.

De snellere uitstroom naar IVA bevestigt de resultaten uit onderzoek van UWV (van Deursen, 2018). UWV vindt echter geen hogere uitstroom naar herstel voor de totale groep eigenrisicodragers. Dit onderzoek toont aan dat in ieder geval bij Achmea-verzekerde WGA'ers wel sprake is van een hogere kans op herstel, ten opzichte van publiek-verzekerde WGA'ers.

Naast het bevorderen van uitstroom uit de WGA weet Achmea ook de kans op deelherstel van haar WGA'ers te vergroten. Na 6 jaar WGA is het percentage WGA'ers met een verlaging van het arbeidsongeschiktheidspercentage ruim 1 procentpunt hoger bij Achmea, in vergelijking met publiek verzekerden. Het verschil tussen Achmea en andere eigenrisicodragers is klein en niet significant.

Daarnaast is gekeken of Achmea betere resultaten weet te behalen vóór instroom in de WGA door de kans op een claimbeslissing voor 42-weeks zieken te verkleinen, de kans op toekenning van de overgebleven claimbeslissingen te verhogen en de kans op instroom in de WGA te verkleinen. De begeleiding en adviezen van Achmea hebben op deze maatstaven geen aantoonbaar effect. Er is geen significant verschil tussen Achmea, publiek verzekerden en eigenrisicodragers WGA die elders verzekerd zijn of niet verzekerd zijn.

Literatuur

- Burg van de C. et al. (2014). Veranderingen in de weg na de WIA. Langdurig zieken van 2012 en 2007 vergeleken. Leiden: Astri en Den Haag: APE.
- Cuelenaere B., Zwinkels W.S., Veerman T.J., Molenaar-Cox P.G.M. (2013). Ontwikkeling hybride financiering WGA. Leiden: Astri.
- Deursen C. van (2018). Minder beroep op WGA bij eigen risico dragen? UWV Kennisverslag 2018-5.
- Dumhs L. en C. van Deursen (2017). Re-integratie langdurig zieke werknemers. UWV Kennisverslag 2017-3.
- Euwals R., Hoekstra K., Hers J. (2015). Verzekeren tegen ziekte en arbeidsongeschiktheid. CPB Policy Brief 2015/15.
- Hassink W., Koning P., Zwinkels W. (2015). Employers opting out of public disability insurance: selection or incentive effects? Tinbergen Institute Discussion Paper 2015-81/V.
- Jong de P., Gielen M., Haanstra-Veldhuis V. (2014). Verzekeringsgraad kleine werkgevers. APE rapport nr. 1209. Den Haag: APE.
- UWV (2013): Gedifferentieerde premies WGA en ZW 2014.
- UWV (2014). Gedifferentieerde premies WGA en ZW 2015. Amsterdam: UWV.

Bijlage A Databestanden en databewerking

Bijlage A.1 Het bestand voor de WIA-uitstroom

Het bestand voor de WIA-uitstroom is gebaseerd op de volgende door UWV en Achmea geleverde bronnen:

- een Bestand met WIA-toekenningen in de periode 2006-september 2017;
- een ERDbestand met informatie over begindatum en einddatum van eigenrisicodragerschap;
- een Achmeabestand met verzekerde perioden bij Achmea;
- een Bestand met standgegevens betreffende het arbeidsongeschiktheidspercentage;
- een Polisbestand met loon en arbeidsrelatie (vast, tijdelijk);
- een Regiobestand met informatie over urbanisatiegraad en provincie.

Bestand met WIA-toekenningen

Het bestand met WIA-toekenningen vormt de basis voor het analysebestand. Het bestand is geleverd door UWV en bevat alle personen die instromen in de WIA in de periode januari 2006 tot en met september 2017.

Het bestand bevat per WIA-geval: bsn, fiscaal nummer, loonheffingsnummer, bedrijfstak en loonsom van de werkgever, leeftijd, geslacht, postcode4, het type uitkering (WGA of IVA), datum aanvang WIA-recht, datum einde WIA-recht, reden einde WIA-recht, datum overgang naar een andere type uitkering (WGA of IVA), type uitkering na overgang.⁸

ERDbestand

Het ERDbestand is geleverd door UWV en bevat per loonheffingsnummer van de werkgever de begindatum en einddatum van het eigenrisicodragerschap. Wanneer een eigenrisicodragster weer terugkeert in het publieke bestel en vervolgens weer opnieuw eigenrisicodragster wordt is dit ook te zien in het bestand. Het bestand is samengesteld uit gegevens van de Belastingdienst.

Achmeabestand

Het Achmeabestand is geleverd door Achmea en bevat per fiscaal nummer de ingangsdatum van de WGA-verzekering bij Achmea en de einddatum van de WGA-verzekering bij Achmea in de periode 2006 tot en met september 2017.

Achmea registreert bij de begin- en einddata van de polissen die bij haar worden afgesloten niet standaard het fiscaal nummer van het bedrijf. Het fiscaal nummer (of loonheffingsnummer) is wel nodig om een 'Achmea-bedrijf' te kunnen terugvinden in de data van UWV. De registratie van het fiscaal nummer is slecht voor bedrijven die al vóór 2010 de WGA-verzekering bij Achmea opzeggen. Daarom zijn WGA'ers die vóór 2010 instromen in de WGA niet meegenomen in de analyse. De registratie vanaf 2010 is goed: voor 83 procent van de bedrijven die in de periode 2010-2017 bij Achmea verzekerd zijn (geweest) kan een fiscaal nummer gevonden worden. De overige 17 procent zijn voornamelijk bedrijven die vóór 2014 de verzekering bij Achmea opzeggen. Deze

⁸ Het bestand bevat nog meer variabelen. De genoemde variabelen zijn de variabelen die gebruikt zijn in de analyse.

bedrijven komen in de analyse in de groep ‘overige eigenrisicodragers’ (of ‘overheid’) terecht. Dit betekent dat een eventueel verschil tussen Achmea en andere eigenrisicodragers lastiger is aan te tonen.⁹

Bestand met arbeidsongeschiktheidspercentages

De bestanden met arbeidsongeschiktheidspercentages zijn geleverd door UWV en bevatten per WGA’er het uitkeringspercentage ultimo 2010, 2011 ... t/m 2016.

Op basis van het betaalde uitkeringspercentage is het arbeidsongeschiktheidspercentage berekend. Een uitkeringspercentage van tenminste 70 procent is een arbeidsongeschiktheidspercentage van 80-100 procent, een uitkeringspercentage van 50,75 procent is een arbeidsongeschiktheidspercentage van 65-80 procent, een uitkeringspercentage van 42 procent is een arbeidsongeschiktheidspercentage van 55-65 procent, een uitkeringspercentage van 35 procent is een arbeidsongeschiktheidspercentage van 45-55 procent en een uitkeringspercentage van 28 procent is een arbeidsongeschiktheidspercentage van 35-45 procent.

Polisbestand met loon en arbeidsrelatie (vast, tijdelijk)

Het polisbestand met loon en arbeidsrelatie is geleverd door UWV en bevat per WGA’er het uitbetaalde maandloon in de maand van de eerste ziektedag, de maand ervoor en de maand dáárvoor.

Voor personen met meerdere banen zijn de lonen in alle banen samen genomen. De verwachting is immers dat een persoon die arbeidsongeschikt raakt voor zijn ene baan, ook voor zijn andere baan arbeidsongeschikt raakt. Het maandloon is weergegeven in prijzen van 2010. Indien één van de banen een vaste baan was, wordt de WGA’er beschouwd als een (voormalig) vaste werknemer. Indien geen van de banen een vaste baan was, wordt de WGA’er beschouwd als een (voormalig) tijdelijke werknemer. Merk op dat WGA’ers die vanuit het vangnet instromen in de WGA niet zijn meegenomen in de analyse. Het aantal (voormalig) tijdelijke werknemers in de analyse is dus beperkt.

Regiobestand

Het regiobestand is verkregen van Achmea en bevat een groot aantal regiovariabelen op postcode6 niveau. Hieruit zijn de mate van stedelijkheid en de provincie geselecteerd.

Koppelen bestanden en bewerkingen tot analysebestand

Vervolgens worden de bestanden aan elkaar gekoppeld. Het bestand met WIA-toekenningen vormt de basis voor het analysebestand. Daar worden achtereenvolgens het ERDbestand, het Achmeabestand, het bestand met arbeidsongeschiktheidspercentages, het Polisbestand en het Regiobestand aan gekoppeld.

Voor 1 procent van de WIA’ers is informatie over het loon en de arbeidsrelatie onbekend. Voor deze WIA’ers wordt een indicator ‘loon onbekend’ aangemaakt, zodat zij wel meegenomen kunnen worden in de analyse.

⁹ Naar verwachting is het percentage WGA’ers dat bij Achmea is verzekerd en wordt gelabeld als ‘overige eigenrisicodrager’ kleiner dan 17 procent van het totaal aantal personen dat Achmea-verzekerd is en gedurende de periode 2010-2016 instroomt in de WGA. Het betreft immers bedrijven die slechts kortdurend bij Achmea verzekerd zijn.

Wat resulteert is een bestand met 171.202 personen die instromen in de WIA gedurende de periode 2006 t/m september 2017. Hieruit zijn alleen de WGA'ers geselecteerd. Het resulterende bestand heeft 123.146 WGA'ers. WGA'ers die al vóór hun instroom in de WGA overgaan naar de IVA zijn niet meegenomen (63 gevallen). Overgangen naar IVA worden ook als uitstroom gezien: bij overgang naar IVA is daarom de datum einde vervangen door de datum overgang (naar IVA). Er zijn 1.778 einddata onbekend (1 procent). Deze observaties zijn ongeveer gelijk verdeeld over Achmea, publiek verzekerden en overige eigenrisicodragers. Voor deze WGA'ers wordt de einddatum op 1 maand na de instroomdatum gezet, en wordt de observatie beschouwd als gecensoreerd. Dat betekent dat er in de analyse rekening mee wordt gehouden dat de WGA-periode na die eerste maand niet meer geobserveerd wordt, maar dat onduidelijk is hoe lang de WGA-periode precies duurt.

Het arbeidsongeschiktheidspercentage per ultimo jaar mist in sommige gevallen. Dit komt omdat het arbeidsongeschiktheidspercentage alleen is waargenomen bij lopende *betalingen*, terwijl we voor bepalen van de WGA-periode uitgaan van lopend *recht*. Ongeveer 4 procent van de arbeidsongeschiktheidspercentages mist. Deze missende arbeidsongeschiktheidspercentages zijn ingevuld met waarnemingen voor dezelfde persoon uit eerdere jaren – of – indien waarnemingen uit eerdere jaren ontbreken – met waarnemingen uit latere jaren. Arbeidsongeschiktheidspercentages per ultimo jaar die niet binnen de WGA-periode vallen zijn niet meegenomen. Omdat het arbeidsongeschiktheidspercentage ultimo 2017 niet bekend is, nemen we WGA'ers die instromen in 2017 niet mee. Omdat de registratie van fiscale nummers bij Achmea vóór 2010 slecht is, nemen we WGA'ers die instromen vóór 2010 niet mee (43.829 observaties). Ook observaties waarbij het loonheffingsnummer mist zijn niet meegenomen (287 observaties). Voor deze WGA'ers weten we immers niet of zij verzekerd waren bij Achmea, publiek of Overig ERD. Wat resulteert is een bestand met 78.866 WGA'ers.

Ontbrekende loonsommen worden ook aangevuld met bekende loonsommen in eerdere of latere jaren. Voor 6 procent van de WGA'ers is geen loonsom in een eerder of later jaar bekend. Voor deze WGA'ers wordt een indicator 'loonsom onbekend' aangemaakt, zodat zij wel meegenomen kunnen worden in de analyse. De overige bedrijven worden op basis van hun loonsom ingedeeld in kleine bedrijven tot 10 werknemers, middelgrote bedrijven met 10-100 werknemers, en grote bedrijven met meer dan 100 werknemers. Regiogegevens zijn voor iedereen bekend.

Het komt soms voor dat volgens de Achmea-registratie een WGA'er bij instroom in de WGA bij Achmea verzekerd was, terwijl hij volgens de registratie van de Belastingdienst geen eigenrisicodragers was (259 gevallen). In die gevallen is de WGA'er beschouwd als een publiek verzekerde. Voor overige eigenrisicodragers gaan we immers ook uit van de registratie van de Belastingdienst. De indeling in de groepen 'Publiek', 'Achmea', 'Overheid' en 'Overig ERD' is verder bepaald aan de hand van de instantie die op het moment van instroom in de WGA verantwoordelijk is voor de betaling van de WGA-uitkering:

- Achmea is verantwoordelijk voor iedereen wiens eerste ziekte dag in een Achmea-periode valt;
- Dit geldt ook voor andere verzekeraars/eigen risicodragers die niet bij Achmea verzekerd zijn;
- In principe is UWV verantwoordelijk voor iedereen wiens eerste ziekte dag in een publieke periode valt, met 2 uitzonderingen:
 1. Tot 2014 geldt voor alle bedrijven dat zij bij overgang naar eigenrisicodragerschap(/Achmea) alle (toekomstige WGA-lasten van) lopende ziektegevallen meenemen. WGA'ers die op de eerste ziekte dag publiek verzekerd waren maar van wie de werkgever vóór instroom in de

WGA eigenrisicodrager(/Achmea) wordt, zijn daarom gelabeld als eigenrisicodrager(/Achmea);

2. Vanaf 2014 geldt voor kleine bedrijven dat zij bij overgang naar eigenrisicodragerschap alle (toekomstige WGA-lasten van) lopende ziektegevallen mogen achterlaten bij UWV. WGA'ers met een eerste ziekte dag vanaf 2012 en die werken bij een klein bedrijf blijven dus achter bij UWV, ook wanneer hun werkgever op het moment van instroom in de WGA inmiddels eigenrisicodrager is. Deze WGA'ers zijn dus gelabeld als publiek.

Tot slot is de groep overige eigenrisicodragers (niet-Achmea) opgesplitst in een groep 'Overheid' met eigenrisicodragers uit de overheidssector, en 'Overig ERD' met overige eigenrisicodragers niet uit de overheidssector.

Tabel A 1 geeft uitleg bij de belangrijkste variabelen in het uiteindelijke analysebestand.

Tabel A 1 Verzekerdenstatus, datum aanvang WGA recht en datum einde WGA recht zijn de belangrijkste variabelen in analysebestand

Variabele	Omschrijving
bsn	Bsn van de WGA'er
Verzekerdenstatus	Verantwoordelijke instantie voor loondoorbetaling bij instroom in WGA: Achmea, UWV (publiek), overheid, overig ERD
Datum aanvang WGA recht	Datum aanvang WGA-recht
Datum einde WGA recht	Datum aanvang WGA-recht of datum overgang naar IVA indien dit eerder is
Reden einde WGA recht	Reden einde WGA-recht (of overgang naar IVA), in klassen: Herstel: IVA, overig (voornamelijk pensioen en overlijden).
Bedrijfstak werkgever	Sector waarin de werkgever werkzaam is in jaar van instroom in de WGA. Geaggregeerd vanuit de UWV-sectoren.
Grootteklasse werkgever	Klein (0-10 werknemers), midden (10-100) werknemers, groot (100+ werknemers), op basis van de loonsom in jaar van instroom in de WGA
Leeftijd	Leeftijd bij aanvang WGA-recht
Geslacht	Man/vrouw
Maandloon	Loon verdiend in maand van eerste ziekte dag, maand ervoor of maand dáárvoor. In euro's van 2010. Opgesplitst in klassen: Onder minimum (<€1.400), minimum tot modaal (€ 1.400-€2.500), modaal tot twee maal modaal (€ 2.500 - €5.000) en meer dan twee maal modaal (>€ 5.000)
Vast/tijdelijk	Vast of tijdelijk contract in maand van eerste ziekte dag, maand ervoor of maand dáárvoor
Uitkeringspercentage bij aanvang	Uitkeringspercentage in december van het jaar van instroom in de WGA
Uitkeringspercentage 2010	Uitkeringspercentage in december van het jaar 2010. Ook beschikbaar voor jaren 2011 t/m 2016
Urbanisatiegraad	Stedelijkheid van het postcodegebied waarin de WGA'er woont
Regio	Provincie van het postcodegebied waarin de WGA'er woont

Bron: databestanden UWV en Achmea.

Bijlage A.2 Het bestand voor de WIA-instroom

Het bestand voor de WIA-instroom is gebaseerd op de volgende door UWV en Achmea geleverde bronnen:

- een Bestand met 42-weeks zieken;

- een ERDbestand met informatie over begindatum en einddatum van eigenrisicodragerschap;
- een Achmeabestand met verzekerde WGA-perioden bij Achmea;
- een Achmeabestand met bedrijven die een verzuimverzekering hebben afgesloten bij Achmea;
- een Loonsombestand met loonsommen van werkgevers;
- een Polisbestand met loon en arbeidsrelatie (vast, tijdelijk);
- een Statlinebestand met informatie over het werkloosheidspercentage, de vacaturegraad en het macro ziekteverzuimpercentage in Nederland per maand.

Bestand met WIA-toekenningen

Het bestand met 42-weeks zieken vormt de basis voor het analysebestand. Het bestand is geleverd door UWV en bevat alle 42-weeks ziekmeldingen bij UWV met een eerste ziektedag tussen 1 januari 2010 en 31 december 2014.

Het bestand bevat per 42-weeks zieke: bsn, de datum eerste ziektedag, datum laatste ziektedag, de datum melding, datum claimbeslissing WIA, uitkomst WIA-claimbeslissing, datum aanvang WGA, loonheffingsnummer en sector van de werkgever, geboortedatum, geslacht, WIA-verleden (WIA-uitkering gehad in de vijf jaar voorafgaand aan eerste ziektedag), afwijzingsverleden WIA (WIA-afwijzing gehad in 5 jaar voorafgaand aan eerste ziektedag).¹⁰

Dit bestand is uniek gemaakt op de variabelen bsn, datum eerste ziektedag, datum laatste ziektedag, loonheffingsnummer, datum melding, datum claimbeslissing en uitkomst claimbeslissing. Sommige ziektegevallen (zelfde bsn, datum eerste ziektedag, datum laatste ziektedag, loonheffingsnummer) hebben meerdere melddata. In die gevallen is alleen de melddatum gehouden die het dichtst bij 42 weken ziek ligt. Sommige ziektegevallen hebben meerdere data claimbeslissing WIA. Het gaat bijvoorbeeld om een WIA-claim die eerst is afgewezen, en jaren later wel toegekend. In die gevallen is alleen de datum claimbeslissing WIA aangehouden die het dichtst bij twee jaar ziekte ligt. Wanneer de datum melding plaatsvindt vóór de eerste ziektedag is de datum melding op onbekend gezet (281 gevallen). Wanneer de datum instroom WGA vóór of gelijktijdig met de eerste ziektedag plaatsvindt is deze ook op onbekend gezet. Ook wanneer de datum instroom WGA méér dan drie jaar na de eerste ziektedag plaatsvindt, zijn deze op onbekend gezet (totaal 5.694 gevallen).

ERDbestand

Het ERDbestand is geleverd door UWV en bevat per loonheffingsnummer van de werkgever de begindatum en einddatum van het eigenrisicodragerschap. Wanneer een eigenrisicodragers weer terugkeert in het publieke bestel en vervolgens weer opnieuw eigenrisicodragers wordt is dit ook te zien in het bestand. Het bestand is samengesteld uit gegevens van de Belastingdienst.

Achmeabestand WGA

Het Achmeabestand is geleverd door Achmea en bevat per fiscaal nummer de ingangsdatum van de WGA-verzekering bij Achmea en de einddatum van de WGA-verzekering bij Achmea in de periode 2006 tot en met september 2017.

Achmea registreert bij de begin- en einddata van de polissen die bij haar worden afgesloten niet standaard het fiscaal nummer van het bedrijf. Het fiscaal nummer (of loonheffingsnummer) is wel

¹⁰ Het bestand bevat nog meer variabelen. De genoemde variabelen zijn de variabelen die gebruikt zijn in de analyse.

nodig om een ‘Achmea-bedrijf’ te kunnen terugvinden in de data van UWV. De registratie van het fiscaal nummer is slecht voor bedrijven die al vóór 2010 de WGA-verzekering bij Achmea opzeggen. 42-weeks zieken met een eerste ziekte­dag vóór 2010 zijn niet meegenomen in de analyse. De registratie vanaf 2010 is goed: voor 83 procent van de bedrijven die in de periode 2010-2017 bij Achmea verzekerd zijn (geweest) kan een fiscaal nummer gevonden worden. De overige 17 procent zijn voornamelijk bedrijven die vóór 2014 de verzekering bij Achmea opzeggen. Deze bedrijven komen in de analyse in de groep ‘overige eigenrisicodragers’ (of ‘overheid’) terecht. Dit betekent dat een eventueel verschil tussen Achmea en andere eigenrisicodragers lastiger is aan te tonen.¹¹

Achmea-bestand verzuim

Dit tweede Achmea bestand is ook geleverd door Achmea en bevat per fiscaal nummer de ingangsdatum van de verzuimverzekering bij Achmea en de einddatum van de verzuimverzekering bij Achmea in de periode 1 januari 2010 tot en met september 2017. Met dit bestand is bepaald of een 42-weeks zieke op de eerste ziekte­dag onder een verzuimverzekering van Achmea viel.

Loonsombestand

Het Loonsombestand is geleverd door UWV en bevat per fiscaal nummer de loonsom (gebruikt voor de premievaststelling WGA) van de werkgever in de jaren 2008 tot en met 2016, per jaar.

Polisbestand met loon en arbeidsrelatie (vast, tijdelijk)

Het polisbestand met loon en arbeidsrelatie is geleverd door UWV en bevat per 42-weeks zieke het uitbetaalde maandloon in de maand van de eerste ziekte­dag, de maand ervoor en de maand dáárvoor.

Voor personen met meerdere banen zijn de lonen in alle banen samen genomen. Dit vergroot het percentage lonen dat gekoppeld kan worden aan het bestand met 42-weeks zieken (van 5 procent onbekend naar 1 procent onbekend). Bovendien is de verwachting is immers dat een persoon die langdurig ziek is in zijn ene baan, ook in zijn andere baan langdurig ziek wordt. Wanneer deze persoon de einde wachttijd bereikt, doet hij ook één WIA-aanvraag. Er is dus ook maar één 42-weeks ziekmelding van deze persoon meegenomen in de analyse.

Het maandloon is weergegeven in prijzen van 2010. Indien één van de banen een vaste baan was, wordt de 42-weeks zieke beschouwd als een (voormalig) vaste werknemer. Indien geen van de banen een vaste baan was, wordt de 42-weeks zieke beschouwd als een (voormalig) tijdelijke werknemer.

Statlinebestand

Via Statline is informatie verkregen over het werkloosheidspercentage, de vacaturegraad en het ziekteverzuimpercentage in heel Nederland, per maand.

¹¹ Naar verwachting is het percentage 42-weeks zieken dat bij Achmea is verzekerd en wordt gelabeld als ‘overige eigenrisicodrager’ kleiner dan 17 procent van het totaal aantal personen dat Achmea-verzekerd is en gedurende de periode 2010-2016 42 weken ziek is. Het betreft immers bedrijven die slechts kortdurend bij Achmea verzekerd zijn.

Koppelen bestanden en bewerkingen tot analysebestand

Vervolgens worden de bestanden aan elkaar gekoppeld. Het bestand met 42-weeks zieken vormt de basis voor het analysebestand. Daar worden achtereenvolgens het ERDbestand, het Achmea-bestand, het Loonsombestand, de Achmea-bestanden, het Statlinebestand en het Polisbestand aan gekoppeld.

Voor 1 procent van de 42-weekszieken is informatie over het loon en arbeidsrelatie onbekend. Voor deze 42-weekszieken wordt een indicator 'loon onbekend' aangemaakt, zodat zij wel meege-nomen kunnen worden in de analyse.

Wat resulteert is een bestand met 326.843 personen met een 42-weeks melding en een eerste ziekte-dag in de periode tussen 1 januari 2010 en 31 december 2014. Vervolgens is een aantal records ont-dubbeld: meerdere 42-weeks ziekmeldingen van één persoon met meerdere werkgevers zijn één keer mee geteld. Wanneer de persoon één baan bij een werkgever heeft die verzekerd is bij Achmea, één baan bij een werkgever die verzekerd is bij een overige eigenrisicodrager en één baan bij een werkgever die publiek verzekerd is, is de volgende volgorde aangehouden: (1) Achmea (2) overige eigenrisicodrager en (3) publiek. In het voorbeeld wordt de persoon dus meegeteld bij Achmea. Ziekteperioden die elkaar binnen twee weken opvolgen of overlappen (bij dezelfde werkgever) zijn aan elkaar geplakt. Vervolgens ontstaan weer nieuwe dubbele records die ont-dubbeld zijn op de manier zoals beschreven onder 'Bestand met WIA-toekenningen'. Het uiteindelijke bestand bevat 319.784 42-weeks zieken.

Het komt soms voor dat volgens de Achmea-registratie een 42-weeks zieke op de eerste ziekte-dag bij Achmea verzekerd was, terwijl hij volgens de registratie van de Belastingdienst geen eigenrisi-codrager was (695 gevallen). In die gevallen is de 42-weeks zieke beschouwd als een publiek verze-kerde. Voor overige eigenrisicodragers gaan we immers ook uit van de registratie van de Belasting-dienst. De indeling in de groepen 'Publiek', 'Achmea', 'Overheid' en 'Overig ERD' is verder be-paald aan de hand van de instantie die op het moment dat de persoon 42 weken ziek is verant-woordelijk is voor de loonbetaling:

- Achmea is verantwoordelijk voor iedereen wiens eerste ziekte-dag in een Achmea-periode valt;
- Dit geldt ook voor andere verzekeraars/eigen risicodragers die niet bij Achmea verzekerd zijn;
- In principe is UWV verantwoordelijk voor iedereen wiens eerste ziekte-dag in een publieke pe-riode valt, met 2 uitzonderingen:
 1. Tot 2014 geldt voor alle bedrijven dat zij bij overgang naar eigenrisicodragerschap(/Achmea) alle (toekomstige WGA-lasten van) lopende ziektegevallen meenemen. 42-weeks zieken die op de eerste ziekte-dag publiek verzekerd waren maar van wie de werkgever vóór de 42^e ziekte-week eigenrisicodrager(/Achmea) wordt, zijn daarom gelabeld als eigenrisicodrager(/Achmea);
 2. Vanaf 2014 geldt voor kleine bedrijven dat zij bij overgang naar eigenrisicodragerschap alle (toekomstige WGA-lasten van) lopende ziektegevallen mogen achterlaten bij UWV. 42-weeks zieken met een eerste ziekte-dag vanaf 2012 en die werken bij een klein bedrijf blijven dus achter bij UWV, ook wanneer hun werkgever in de 42^e ziekte-week inmiddels eigenrisicodrager is. Deze 42-weeks zieken zijn dus gelabeld als publiek.

Tot slot is de groep overige eigenrisicodragers (niet-Achmea) opgesplitst in een groep 'Overheid' met eigenrisicodragers uit de overheidssector, en 'Overig ERD' met overige eigenrisicodragers niet uit de overheidssector.

Tabel A 2 geeft uitleg bij de belangrijkste variabelen in het uiteindelijke analysebestand.

Tabel A 2 Verzekerdenstatus, datum eerste ziektedag en datum ingang WGA zijn belangrijkste variabelen in analysebestand

Variabele	Omschrijving
bsn	Bsn van de 42-weeks zieke
Verzekerdenstatus	Verantwoordelijke instantie voor loondoorbetaling bij 42 weken ziek: Achmea, UWV (publiek), overheid, overig ERD
Datum eerste ziektedag	Datum eerste ziektedag
Datum melding	Datum waarop de 42-weeks zieken bij UWV is gemeld
Datum claimbeslissing WIA	Datum claimbeslissing WIA
Resultaat claimbeslissing WIA	Resultaat van de claimbeslissing: afwijzing (35min), toekenning (WGA 35-80, WGA 80-100, IVA)
Datum ingang WGA	Datum ingang WGA-uitkering
Bedrijfstak werkgever	Sector waarin de werkgever werkzaam is in jaar van eerste ziektedag. 69 UWV-sectoren.
Grootteklasse werkgever	Klein (0-10 werknemers), midden (10-100) werknemers, groot (100+ werknemers), op basis van de loonsom in jaar eerste ziektedag
Leeftijd	Leeftijd bij eerste ziektedag
Geslacht	Man/vrouw
Maandloon	Loon verdiend in maand van eerste ziektedag, maand ervoor of maand dáárvoor. In euro's van 2010. Opgesplitst in klassen: Onder minimum (<€1.400), minimum tot modaal (€ 1.400-€2.500), modaal tot twee maal modaal (€ 2.500 - € 5.000) en meer dan twee maal modaal (>€ 5.000)
Vast/tijdelijk	Vast of tijdelijk contract in maand van eerste ziektedag, maand ervoor of maand dáárvoor
Verzuimverzekering Achmea	Werkgever 42-weeks zieke heeft op eerste ziektedag een verzuimverzekering bij Achmea
Afwijzingsverleden WIA	WIA-afwijzing gehad in 5 jaar voorafgaand aan eerste ziektedag
WIA verleden	WIA-uitkering gehad in de vijf jaar voorafgaand aan eerste ziektedag

Bron: databestanden UWV en Achmea.

Bijlage B Volledige schattingsresultaten

Bijlage B.1 Effect van Achmea op uitstroom uit de WGA

Tabel B. 1 toont de volledige schattingsresultaten van de duuranalyse op de uitstroom uit de WGA. Alleen grote werkgevers die in de periode 2010-2014 zowel WGA'ers hebben die *op het moment van instroom in de WGA* publiek verzekerd zijn, én WGA'ers die *op het moment van instroom in de WGA* onder de verzekering van Achmea vallen zijn meegenomen (wisselaars). Alleen WGA'ers wiens werkgever een grote werkgever is (100+ werknemers) zijn meegenomen.

De ontwikkeling van de uitstroom uit de WGA wordt geschat met een duurmodel. Het duurmodel beschouwt de tijdsduur tot aan uitstroom uit de WGA. De tijdsduur tot uitstroom hangt af van persoonskenmerken, kenmerken van de werkgever, economische (conjuncturele) omstandigheden en van de verzekerdenstatus van de WGA'er op het moment van instroom in de WGA. Het duurmodel vergelijkt ziekteduren tussen personen en stelt daarbij vast welke persoonskenmerken en omstandigheden ertoe bijdragen dat iemand er langer of korter over doet om uit te stromen. Een positief teken betekent een snellere uitstroom, een negatief teken betekent een langzamere uitstroom. De grootte van de coëfficiënten kan niet (eenvoudig) worden geïnterpreteerd. Een technische toelichting op de gebruikte methode staat in Bijlage C.

De variabele 'publiek verzekerd bij instroom' heeft de waarde 1 als de WGA-lasten van de WGA'er op het moment van instroom in de WGA door UWV betaald werden. De variabele heeft een waarde van 0 als de WGA-lasten van de WGA'er op het moment van instroom in de WGA door Achmea betaald werden. Een negatief teken betekent dus dat publiek verzekerde WGA'ers langzamer uitstromen dan WGA'ers die bij Achmea verzekerd zijn.

De variabele 'overgang Achmea' heeft de waarde 1 vanaf het moment dat een publiek verzekerde WGA'er onder de verantwoordelijkheid van Achmea komt te vallen. Dit is het geval op het moment dat de werkgever eigenrisicodrager wordt. Een positief teken betekent dus dat vanaf dat moment de WGA'er sneller uitstroomt dan tijdens zijn publieke verzekerdenperiode.

In het model wordt rekening gehouden met het feit dat de uitstroomkans verandert naarmate de WGA-duur toeneemt (variabelen '1^e jaar WGA, 2^e jaar WGA etc). In het 3^e en 4^e WGA-jaar is de kans op uitstroom uit de WGA het hoogst.

De variabele 'dynamische selectie > Achmea' geeft aan dat de uitstroom uit de WGA in het jaar vóórdat een werkgever eigenrisicodrager wordt, enigszins verhoogt. Dit effect is niet significant. De variabele 'dynamische selectie > publiek' geeft aan dat de uitstroom uit de WGA in het jaar vóórdat een werkgever terugkeert naar het publieke bestel, enigszins verlaagt. Ook dit effect is niet significant.

Voor wisselaars tussen Achmea en publiek, wisselaars tussen Overig ERD en publiek, en wisselaars tussen Achmea en Overig ERD zijn afzonderlijke modellen geschat. Tabel B. 1 toont de resultaten van de analyse naar wisselaars tussen Achmea en publiek. Tabel B. 1 toont de resultaten van de analyse naar wisselaars tussen overige eigenrisicodragers en publiek. Tabel B. 3 toont de resultaten

van de analyse naar wisselaars tussen Achmea en overige eigenrisicodragers. Alle analyses bevatten dezelfde kenmerken. Uitzonderingen zijn de variabelen ‘overgang naar Achmea’ en ‘dynamische selectie’. Deze zijn niet opgenomen in het model met wisselaars tussen Achmea en Overig ERD, omdat bij overgang naar een andere verzekeraar alle lopende WGA-gevallen achterblijven bij Achmea (en vice versa).

Tabel B. 1 Kans op uitstroom voor lopende WGA-gevallen neemt toe zodra hun werkgever zich bij Achmea verzekert

Effect op: Selectie	Kans op uitstroom uit de WGA		
	Alleen wisselaars Achmea <> Publiek		
Model	Zonder achtergrondkenmerken	Met controle voor dynamische selectie	Met achtergrondkenmerken en controle voor dynamische selectie
Achmea verzekerd bij instroom (referentie)			
Publiek verzekerd bij instroom	-0,66**	-0,78**	-0,47
Overgang naar Achmea	0,73**	0,84**	0,55
Instroom in 2010 (referentie)			
Instroom in 2011	0,23	0,23	0,1
Instroom in 2012	0,22	0,22	0,01
Instroom in 2013	0,29	0,29	-0,2
Instroom in 2014	0,2	0,2	-0,32
Instroom in 2015	-0,25	-0,23	-1,24*
Instroom in 2016	0	0,04	-1,3*
Kalenderjaar 2010 (referentie)			
Kalenderjaar 2011	0,14	0,36	0,55
Kalenderjaar 2012	0,33	0,6	0,88
Kalenderjaar 2013	0,51	0,79	1,17
Kalenderjaar 2014	0,61	0,87	1,41*
Kalenderjaar 2015	0,94	1,2	1,85**
Kalenderjaar 2016	0,91	1,18	1,96**
1 ^e jaar WGA (referentie)			
2 ^e jaar WGA	0,26	0,26	0,67***
3 ^e jaar WGA	0,74***	0,74***	1,02***
4 ^e jaar WGA	0,93**	0,92**	1,11***
5 ^e jaar WGA	0,45	0,45	0,45
6 ^e jaar WGA	0,59	0,58	0,45
7 ^e jaar WGA	0,79	0,78	0,56
Dynamische selectie > Achmea		0,87	0,39
Dynamische selectie > publiek		-0,14	-0,14
Bereiken pensioenleeftijd			2,26***
Man: tot 34 (referentie)			
Man: 35-44			0,34
Man: 45-54			-0,08
Man: 55-59			-0,06
Man: 60plus			0,15

Vrouw: tot 34				-0,47
Vrouw: 35-44				-0,21
Vrouw: 45-54				-0,12
Vrouw: 55-59				0,16
Vrouw: 60plus				-0,28
Maandloon tot minimum (referentie)				
Maandloon minimum tot modaal				0,12
Maandloon modaal tot twee maal modaal				-0,07
Maandloon vanaf twee maal modaal				-0,51
Tijdelijk contract (referentie)				
Vast contract				0,17
Type contract/maandloon onbekend				0,56*
AO% 35-55% (referentie)				
AO% 55-80%				0,31
AO% 80-100%				0,83***
AO% bij aanvang onbekend				4,59***
Klein bedrijf (referentie)				
Middelgroot bedrijf	nvt	nvt		nvt
Groot bedrijf	nvt	nvt		nvt
Bedrijfsgrootte onbekend	nvt	nvt		nvt
Sector Landbouw en Voeding				
Sector Bouw en Hout				-0,59
Sector Industrie				0,01
Sector Winkelbedrijf				-0,08
Sector Transport				-0,05
Sector Financieel en Diensten				0,14
Sector Gezondheid				0,19
Sector Overheid incl. Onderwijs				0,05
Sector Overig				-0,04
Noord-Holland (referentie)				
Drenthe				-0,34
Flevoland				0,44
Friesland				0,26
Gelderland				0,17
Groningen				-0,03
Limburg				0,09
Noord-Brabant				0,2
Overijssel				-0,18
Utrecht				-0,23
Zeeland				0,44
Zuid-Holland				0,06
Zeer sterk stedelijk (referentie)				
Sterk stedelijk				0,3

Stedelijk				0,36
Gemiddeld				0,19
Landelijk				0,53*
Sterk landelijk				0,51*
Zeer sterk landelijk				0,35
Regiogegevens onbekend				
Constante	-3,25***	-3,51***		-5,26***
Aantal WGA'ers		1.538	1.538	1.538
Aantal uitstroom uit de WGA		580	580	580

Bron: databestanden Achmea, berekeningen SEO Economisch Onderzoek. * betekent significant op 5% niveau, ** significant op 1% niveau, *** significant op 0,1% niveau. Zowel uitstroom naar IVA, uitstroom naar herstel als uitstroom naar overig (voornamelijk pensionering en overlijden) tellen mee als uitstroom.

Tabel B. 2 Kans op uitstroom voor lopende WGA-gevallen neemt toe zodra hun werkgever zich bij een andere private partij verzekert (niet Achmea)

Effect op: Selectie	Kans op uitstroom uit de WGA		
	Alleen wisselaars Overig ERD <-> Publiek		
Model	Zonder achtergrondkenmerken	Met controle voor dynamische selectie	Met achtergrondkenmerken en controle voor dynamische selectie
Overig ERD verzekerd bij instroom (referentie)			
Publiek verzekerd bij instroom	-0,59***	-0,67***	-0,52***
Overgang naar Overig ERD	0,54***	0,62***	0,55***
Instroom in 2010 (referentie)			
Instroom in 2011	-0,08	-0,08	-0,26***
Instroom in 2012	-0,13	-0,13	-0,43***
Instroom in 2013	-0,24	-0,24	-0,76***
Instroom in 2014	-0,39*	-0,39*	-1,08***
Instroom in 2015	-0,60**	-0,59**	-1,49***
Instroom in 2016	-0,86**	-0,83**	-2,15***
Kalenderjaar 2010 (referentie)			
Kalenderjaar 2011	0,16	0,18	0,53*
Kalenderjaar 2012	0,32	0,34	0,76**
Kalenderjaar 2013	0,60*	0,63*	1,17***
Kalenderjaar 2014	0,96***	0,99***	1,71***
Kalenderjaar 2015	1,18***	1,21***	2,08***
Kalenderjaar 2016	1,29***	1,32***	2,33***
1 ^e jaar WGA (referentie)			
2 ^e jaar WGA	0,49***	0,49***	,93***
3 ^e jaar WGA	0,82***	0,82***	1,12***
4 ^e jaar WGA	0,71***	0,71***	0,89***
5 ^e jaar WGA	0,33*	0,33*	0,37*
6 ^e jaar WGA	0,08	0,08	-0,05
7 ^e jaar WGA	0,17	0,17	-0,03

Dynamische selectie > Overig ERD		0,26	0,26
Dynamische selectie > publiek		0,22	0,49
Bereiken pensioenleeftijd			2,02***
Man: tot 34 (referentie)			
Man: 35-44			0,06
Man: 45-54			0,26
Man: 55-59			0,34*
Man: 60plus			0,49**
Vrouw: tot 34			-0,21
Vrouw: 35-44			0,02
Vrouw: 45-54			0,23
Vrouw: 55-59			0,37**
Vrouw: 60plus			0,41**
Maandloon tot minimum (referentie)			
Maandloon minimum tot modaal			-0,07
Maandloon modaal tot twee maal modaal			-0,04
Maandloon vanaf twee maal modaal			-0,12
Tijdelijk contract (referentie)			
Vast contract			0,23**
Type contract/maandloon onbekend			-0,10
AO% 35-55% (referentie)			
AO% 55-80%			0,20*
AO% 80-100%			0,94***
AO% bij aanvang onbekend			4,85***
Klein bedrijf (referentie)			
Middelgroot bedrijf	nvt	nvt	nvt
Groot bedrijf	nvt	nvt	nvt
Bedrijfsgrootte onbekend	nvt	nvt	nvt
Sector Landbouw en Voeding			
Sector Bouw en Hout			0,08
Sector Industrie			-0,09
Sector Winkelbedrijf			0,09
Sector Transport			-0,04
Sector Financieel en Diensten			-0,02
Sector Gezondheid			0,12
Sector Overheid incl. Onderwijs			-0,25
Sector Overig			-0,05
Noord-Holland (referentie)			
Drenthe			-0,01
Flevoland			0,00
Friesland			0,10
Gelderland			0,05
Groningen			0,29*
Limburg			0,05

Noord-Brabant			-0,04
Overijssel			0,06
Utrecht			0,07
Zeeland			0,09
Zuid-Holland			0,03
Zeer sterk stedelijk (referentie)			
Sterk stedelijk			0,14
Stedelijk			0,15*
Gemiddeld			0,15*
Landelijk			0,18*
Sterk landelijk			0,21*
Zeer sterk landelijk			0,08
Regiogegevens onbekend			0,06
Constante	-3,03***	-3,06***	-5,10***
Aantal WGA'ers	7.109	7.109	7.109
Aantal uitstroom uit de WGA	2.917	2.917	2.917

Bron: databestanden Achmea, berekeningen SEO Economisch Onderzoek. * betekent significant op 5% niveau, ** significant op 1% niveau, *** significant op 0,1% niveau. Zowel uitstroom naar IVA, uitstroom naar herstel als uitstroom naar overig (voornamelijk pensionering en overlijden) tellen mee als uitstroom.

Tabel B. 3 Geen verschil uitstroomkans Achmea versus overige eigenrisicodragers

Effect op: Selectie Model	Kans op uitstroom uit de WGA	
	Alleen wisselaars Achmea <-> Overig ERD	
	Zonder achtergrondkenmerken	Met achtergrondkenmerken
Achmea verzekerd bij instroom (referentie)		
Overig ERD verzekerd bij instroom	0,12	0,01
Instroom in 2010 (referentie)		
Instroom in 2011	0,15	-0,01
Instroom in 2012	0,00	-0,24
Instroom in 2013	0,04	-0,41
Instroom in 2014	-0,04	-0,58
Instroom in 2015	-0,10	-0,89*
Instroom in 2016	-0,68	-2,28***

Kalenderjaar 2010 (referentie)		
Kalenderjaar 2011	-0,09	0,14
Kalenderjaar 2012	0,37	0,63
Kalenderjaar 2013	0,85	1,20
Kalenderjaar 2014	0,82	1,38*
Kalenderjaar 2015	0,94	1,59*
Kalenderjaar 2016	1,02	1,85*
1 ^e jaar WGA (referentie)		
2 ^e jaar WGA	0,86***	1,20***
3 ^e jaar WGA	1,13***	1,35***
4 ^e jaar WGA	1,29***	1,41***
5 ^e jaar WGA	0,88**	0,83*
6 ^e jaar WGA	0,71	0,50
7 ^e jaar WGA	0,89	0,70
Bereiken pensioenleeftijd		2,16***
Man: tot 34 (referentie)		
Man: 35-44		-0,15
Man: 45-54		-0,31
Man: 55-59		0,33
Man: 60plus		0,27
Vrouw: tot 34		-0,60**
Vrouw: 35-44		-0,17
Vrouw: 45-54		-0,07
Vrouw: 55-59		-0,02
Vrouw: 60plus		0,11
Maandloon tot minimum (referentie)		
Maandloon minimum tot modaal		-0,13
Maandloon modaal tot twee maal modaal		-0,12
Maandloon vanaf twee maal modaal		-0,02
Tijdelijk contract (referentie)		
Vast contract		0,04
Type contract/maandloon onbekend		-0,05
AO% 35-55% (referentie)		
AO% 55-80%		0,09
AO% 80-100%		0,80***
AO% bij aanvang onbekend		4,49***
Klein bedrijf (referentie)		
Middelgroot bedrijf	nvt	nvt
Groot bedrijf	nvt	nvt
Bedrijfs grootte onbekend	nvt	nvt
Sector Landbouw en Voeding		
Sector Bouw en Hout		0,50
Sector Industrie		-0,21
Sector Winkelbedrijf		0,04
Sector Transport		-0,60
Sector Financieel en Diensten		-0,07
Sector Gezondheid		-0,20
Sector Overheid incl. Onderwijs		0,36
Sector Overig		0,04
Noord-Holland (referentie)		

Drenthe		0,05
Flevoland		0,15
Friesland		0,12
Gelderland		-0,05
Groningen		0,00
Limburg		-0,08
Noord-Brabant		-0,23
Overijssel		0,06
Utrecht		-0,22
Zeeland		0,10
Zuid-Holland		-0,07
Zeer sterk stedelijk (referentie)		
Sterk stedelijk		0,12
Stedelijk		0,12
Gemiddeld		0,08
Landelijk		0,25
Sterk landelijk		0,16
Zeer sterk landelijk		0,01
Regiogegevens onbekend		0,43
Constante	-3,60***	-4,50***
Aantal WGA'ers	2.180	2.180
Aantal uitstroom uit de WGA	772	772

Bron: databestanden Achmea, berekeningen SEO Economisch Onderzoek. * betekent significant op 5% niveau, ** significant op 1% niveau, *** significant op 0,1% niveau. Zowel uitstroom naar IVA, uitstroom naar herstel als uitstroom naar overig (voornamelijk pensionering en overlijden) tellen mee als uitstroom.

Er zijn ook modellen geschat inclusief alle WGA'ers (maar exclusief wisselaars). Op basis van deze modellen is de uitstroomkans voorspeld zoals weergegeven in Tabel 5 in de hoofdtekst. De modellen bevatten dezelfde variabelen als de modellen geschat op alleen wisselaars.¹² Aanvullend bevatten deze modellen een variabele die aangeeft of de uitstroomsnelheid van Achmea-verzekerden verandert vanaf 2013, ten opzichte van publiek verzekerden. Tabel B. 4 toont de volledige regressieresultaten.

Ook de modellen die een verlaging van het arbeidsongeschiktheidspercentage voorspellen bevatten dezelfde kenmerken. Tabel B. 5 toont de volledige schattingsresultaten.

¹² Uitzonderingen zijn de variabelen 'overgang naar Achmea' en 'dynamische selectie'. Deze zijn niet opgenomen in de modellen zonder wisselaars, omdat WGA'ers die tijdens de WGA-periode overgaan naar Achmea of een andere eigenrisicodrager niet zijn meegenomen.

Tabel B. 4 Achmea-verzekerden vanaf 2013 snellere uitstroom uit WGA dan publiek verzekerden

Effect op: Selectie Model	Kans op uitstroom uit de WGA Iedereen, behalve wisselaars	
	Zonder achtergrondkenmerken	Met achtergrondkenmerken
Achmea verzekerd bij instroom – tot 2013 (referentie)		
Publiek verzekerd bij instroom – tot 2013	-0,14	-0,13
Overig ERD verzekerd bij instroom – tot 2013	0,14	0,07
Achmea verzekerd bij instroom – vanaf 2013 (referentie)		
Publiek verzekerd bij instroom – vanaf 2013	-0,39***	-0,38***
Overig ERD verzekerd bij instroom – vanaf 2013	-0,03	0,03
Instroom in 2010 (referentie)		
Instroom in 2011	-0,05	-0,21***
Instroom in 2012	-0,11**	-0,41***
Instroom in 2013	-0,18***	-0,62***
Instroom in 2014	-0,27***	-0,89***
Instroom in 2015	-0,35***	-1,23***
Instroom in 2016	-0,59***	-2,24***
Kalenderjaar 2010 (referentie)		
Kalenderjaar 2011	-0,01	0,39***
Kalenderjaar 2012	0,20*	0,71***
Kalenderjaar 2013	0,62***	1,24***
Kalenderjaar 2014	0,79***	1,54***
Kalenderjaar 2015	1,03***	1,89***
Kalenderjaar 2016	1,13***	2,11***
1 ^e jaar WGA (referentie)		
2 ^e jaar WGA	0,45***	0,82***
3 ^e jaar WGA	0,78***	0,98***
4 ^e jaar WGA	0,71***	0,74***
5 ^e jaar WGA	0,33***	0,18**
6 ^e jaar WGA	0,30***	-0,04
7 ^e jaar WGA	0,18	-0,29**
Bereiken pensioenleeftijd		2,58***
Man: tot 34 (referentie)		
Man: 35-44		-0,01
Man: 45-54		0,11*
Man: 55-59		0,22***
Man: 60plus		0,26***
Vrouw: tot 34		-0,18***
Vrouw: 35-44		-0,07
Vrouw: 45-54		0,03
Vrouw: 55-59		0,12**
Vrouw: 60plus		0,08

Maandloon tot minimum (referentie)		
Maandloon minimum tot modaal		-0,07***
Maandloon modaal tot twee maal modaal		-0,07***
Maandloon vanaf twee maal modaal		-0,03
Tijdelijk contract (referentie)		
Vast contract		0,05
Type contract/maandloon onbekend		-0,07
AO% 35-55% (referentie)		
AO% 55-80%		0,05
AO% 80-100%		0,49***
AO% bij aanvang onbekend		4,31***
Klein bedrijf (referentie)		
Middelgroot bedrijf		0,10***
Groot bedrijf		0,21***
Bedrijfs grootte onbekend		0,16***
Sector Landbouw en Voeding		
Sector Bouw en Hout		-0,06
Sector Industrie		0,02
Sector Winkelbedrijf		0,05
Sector Transport		-0,03
Sector Financieel en Diensten		-0,03
Sector Gezondheid		0,18***
Sector Overheid incl. Onderwijs		-0,04
Sector Overig		-0,01
Noord-Holland (referentie)		
Drenthe		0,20***
Flevoland		-0,02
Friesland		0,24***
Gelderland		0,14***
Groningen		0,21***
Limburg		0,03
Noord-Brabant		0,07**
Overijssel		0,15***
Utrecht		0,02
Zeeland		0,19***
Zuid-Holland		0,04
Zeer sterk stedelijk (referentie)		
Sterk stedelijk		0,13***
Stedelijk		0,20***
Gemiddeld		0,14***
Landelijk		0,16***
Sterk landelijk		0,17***
Zeer sterk landelijk		0,17***
Regiogegevens onbekend		0,38***
Constante	-3,08***	-4,64***
Aantal WGA'ers	61.344	61.344
Aantal uitstroom uit de WGA	19.203	19.203

Bron: databestanden Achmea, berekeningen SEO Economisch Onderzoek. * betekent significant op 5% niveau, ** significant op 1% niveau, *** significant op 0,1% niveau. Zowel uitstroom naar IVA, uitstroom naar herstel als uitstroom naar overig (voornamelijk pensionering en overlijden) tellen mee als uitstroom.

Tabel B. 5 Achmea-verzekerden hogere kans op deelherstel dan publiek verzekerden

Effect op: Selectie Model	Kans op deelherstel ledereen	
	Zonder achtergrondkenmerken	Met achtergrondkenmerken
Achmea verzekerd bij instroom (referentie)		
Publiek verzekerd bij instroom	-0,45***	-0,43***
Overig ERD verzekerd bij instroom	-0,10	-0,03
Instroom in 2010 (referentie)		
Instroom in 2011	-0,21***	-0,11*
Instroom in 2012	-0,36***	-0,41***
Instroom in 2013	-0,42***	-0,45***
Instroom in 2014	-0,55***	-0,58***
Instroom in 2015	-0,70***	-0,74***
Instroom in 2016	-19,00	-19,18
1 ^e jaar WGA (referentie)		
2 ^e jaar WGA	-0,33***	-0,32***
3 ^e jaar WGA	0,16**	0,18**
4 ^e jaar WGA	0,16*	0,21**
5 ^e jaar WGA	0,01	0,05
6 ^e jaar WGA	-0,42***	-0,36**
7 ^e jaar WGA	-18,94	-18,99
Bereiken pensioenleeftijd		
Man: tot 34 (referentie)		
Man: 35-44		0,30*
Man: 45-54		0,32**
Man: 55-59		0,20
Man: 60plus		-0,17
Vrouw: tot 34		
Vrouw: 35-44		0,11
Vrouw: 45-54		0,18
Vrouw: 55-59		0,17
Vrouw: 60plus		-0,10
Maandloon tot minimum (referentie)		
Maandloon minimum tot modaal		0,36***
Maandloon modaal tot twee maal modaal		0,52***
Maandloon vanaf twee maal modaal		0,38***
Tijdelijk contract (referentie)		
Vast contract		0,24**
Type contract/maandloon onbekend		0,16
AO% 35-55% (referentie)		
AO% 55-80%		0,99***
AO% 80-100%		1,03***
AO% bij aanvang onbekend		-17,65

Klein bedrijf (referentie)		
Middelgroot bedrijf		0,12
Groot bedrijf		0,23**
Bedrijfsgrootte onbekend		0,25*
Sector Landbouw en Voeding		
Sector Bouw en Hout		0,16
Sector Industrie		0,12
Sector Winkelbedrijf		0,15
Sector Transport		0,30*
Sector Financieel en Diensten		0,32**
Sector Gezondheid		0,23
Sector Overheid incl. Onderwijs		0,36**
Sector Overig		-0,17
Noord-Holland (referentie)		
Drenthe		0,11
Flevoland		0,01
Friesland		0,48***
Gelderland		0,06
Groningen		-0,10
Limburg		-0,17
Noord-Brabant		-0,02
Overijssel		0,18*
Utrecht		,21*
Zeeland		0,33*
Zuid-Holland		-0,29***
Zeer sterk stedelijk (referentie)		
Sterk stedelijk		-0,07
Stedelijk		-0,05
Gemiddeld		-0,04
Landelijk		-0,02
Sterk landelijk		-0,02
Zeer sterk landelijk		0,15
Constate	-3,85***	-5,80***
Aantal WGA'ers	74.461	74.461
Aantal uitstroom uit de WGA	2.464	2.464

Bron: databestanden Achmea, berekeningen SEO Economisch Onderzoek. * betekent significant op 5% niveau, ** significant op 1% niveau, *** significant op 0,1% niveau. Zowel uitstroom naar IVA, uitstroom naar herstel als uitstroom naar overig (voornamelijk pensionering en overlijden) tellen mee als uitstroom.

Bijlage B.2 Effect van Achmea op instroom in de WGA

Tabel B. 6 toont de volledige schattingsresultaten van de regressieanalyse op de kans op een WIA-claimbeslissing van 42-weeks zieken. In de analyse is ook gecorrigeerd voor tijd tot melding (in 4-weeks klassen) en voor 69 UWV-sectoren. Deze coëfficiënten zijn niet getoond. De coëfficiënten kunnen worden geïnterpreteerd als een toename/afname van de fractie 42-weeks zieken met een claimbeslissing. In de hoofdstuk zijn deze coëfficiënten vermenigvuldigd met een factor 100, zodat ze kunnen worden geïnterpreteerd als een toename/afname van de kans op een claimbeslissing voor een 42-weeks zieke, in procentpunten.

De tweede kolom toont het resultaat van een schatting met de kleinste kwadratenmethode (OLS), zonder achtergrondkenmerken. De derde kolom toont het resultaat van een schatting met de kleinste kwadratenmethode (OLS) met achtergrondkenmerken. De vierde kolom toont het resultaat van een schatting met de kleinste kwadratenmethode (OLS) met achtergrondkenmerken en vaste effecten (dummy variabelen) per werkgever. Deze analyse corrigeert voor alle kenmerken van het bedrijf die constant zijn over de tijd.

Er zijn ook modellen geschat voor de kans op toekenning van de claimbeslissing, en voor de kans op instroom in de WGA. Deze bevatten dezelfde variabelen als weergegeven in Tabel B. 6. Deze regressieresultaten zijn getoond in Tabel B. 7 en Tabel B. 8.

Tabel B. 6 Achmea verkleint niet de kans op een WIA-claimbeslissing

Effect op: Model	Kans op een WIA-claimbeslissing		
	Zonder achtergrondkenmerken	Met achtergrondkenmerken	Vaste effecten per werkgever + achtergrondkenmerken
Achmea verzekerd bij 42 weken ziek (referentie)			
Publiek verzekerd bij 42 weken ziek	-0,01	-0,01**	0,00
Overig ERD verzekerd bij 42 weken ziek	0,03***	0,00	0,00
Verzuimverzekering Achmea		0,02***	0,03**
Vrouw (referentie)			
Man		0,01***	0,00
Leeftijd 25-44 jaar (referentie)			
Leeftijd tot 24 jaar		-0,63***	-0,61***
Leeftijdseffect, tot 24 jaar		0,02***	0,02***
Leeftijdseffect 25-44 jaar		-0,00***	-0,00***
Leeftijdseffect 25-44 jaar * man		0,00**	0,00
Leeftijd 45-54 jaar		-0,17***	-0,17***
Leeftijdseffect 45-54 jaar		0,00***	0,00***
Leeftijd 55-59 jaar		0,20	0,15
Leeftijdseffect 55-59 jaar		-0,00	0,00
Leeftijd vanaf 60		3,55***	3,57***
Leeftijdseffect vanaf 60		-0,06**	-0,06***
Maandloon tot minimum (referentie)			
Maandloon minimum tot modaal		-0,02***	-0,01***
Maandloon modaal tot twee maal modaal		-0,06***	-,04***
Maandloon vanaf twee maal modaal		-0,08***	-,05***
Tijdelijk contract (referentie)			
Vast contract		0,01***	0,02***
Type contract/maandloon onbekend		-0,05***	-0,06***
Afwijzingsverleden WIA		0,07***	0,05***
WIA verleden		-0,12***	-0,12***

Klein bedrijf (referentie)			
Middelgroot bedrijf		0,00	0,04*
Groot bedrijf		-0,02***	0,03
Bedrijfsgrootte onbekend		-0,01	
Jaar eerste ziektedag 2010 (referentie)			
Jaar eerste ziektedag 2011		-0,04***	-0,05***
Jaar eerste ziektedag 2012		-0,05***	-0,06***
Jaar eerste ziektedag 2013		-0,04***	-,06***
Jaar eerste ziektedag 2014		-0,05***	-0,07***
Vacaturegraad		0,00	0,00
Werkloosheidspercentage		0,01	0,01*
Constante		0,43***	17,43
Aantal 42-weeks zieken	295.502	295.502	295.502

Bron: databestanden Achmea, berekeningen SEO Economisch Onderzoek. *: significant op 5% niveau, **: significant op 1% niveau, ***: significant op 0,1% niveau. In de analyse is ook gecorrigeerd voor tijd tot melding (in 4-weeks klassen) en voor 69 UWV-sectoren.

Tabel B. 7 Achmea verkleint niet de kans op toekenning van de WIA-claimbeslissing voor 42-weeks zieken met een WIA-claimbeslissing

Effect op:	Kans op toekenning van WIA-claimbeslissing, gegeven een claimbeslissing		
	Zonder achtergrondkenmerken	Met achtergrondkenmerken	Vaste effecten per werkgever + achtergrondkenmerken
Achmea verzekerd bij 42 weken ziek (referentie)			
Publiek verzekerd bij 42 weken ziek	0,05**	0,02**	-0,01
Overig ERD verzekerd bij 42 weken ziek			
	0,02	0,02*	0,01
Verzuimverzekering Achmea Vrouw (referentie)			
Man		-0,01	-0,01
Leeftijd 25-44 jaar (referentie)			
Leeftijd tot 24 jaar		0,34	0,38
Leeftijdseffect, tot 24 jaar		-0,02	-0,02
Leeftijdseffect 25-44 jaar		-0,00***	-0,00***
Leeftijdseffect 25-44 jaar * man		-0,00**	0,00
Leeftijd 45-54 jaar		-0,36***	-0,33***
Leeftijdseffect 45-54 jaar		0,01***	0,01***
Leeftijd 55-59 jaar		-0,76***	-0,63*
Leeftijdseffect 55-59 jaar		0,01***	0,01**
Leeftijd vanaf 60		-0,30	0,17
Leeftijdseffect vanaf 60		0,01	0,00

Maandloon tot minimum (referentie)			
Maandloon minimum tot modaal		0,03***	0,03***
Maandloon modaal tot twee maal modaal		0,09***	0,07***
Maandloon vanaf twee maal modaal		0,11***	0,08***
Tijdelijk contract (referentie)			
Vast contract		0,00	0,00
Type contract/maandloon onbekend		0,03	0,01
Afwijzingsverleden WIA		0,03**	0,06***
WIA verleden		0,18***	0,16***
Klein bedrijf (referentie)			
Middelgroot bedrijf		0,01*	0,03
Groot bedrijf		0,01	0,02
Bedrijfsgrootte onbekend		0,01	
Jaar eerste ziekte dag 2010 (referentie)			
Jaar eerste ziekte dag 2011		0,00	0,00
Jaar eerste ziekte dag 2012		0,01	-0,01
Jaar eerste ziekte dag 2013		0,04*	0,03
Jaar eerste ziekte dag 2014		0,08***	0,06*
Vacaturegraad		0,01*	0,00
Werkloosheidspercentage		-0,02*	-0,01
Constante	0,62***	0,88***	-12,19
Aantal 42-weeks zieken	78.348	78.348	78.348

Bron: databestanden Achmea, berekeningen SEO Economisch Onderzoek. *: significant op 5% niveau, **: significant op 1% niveau, ***: significant op 0,1% niveau. In de analyse is ook gecorrigeerd voor tijd tot melding (in 4-weeks klassen) en voor 69 UWV-sectoren.

Tabel B. 8 Achmea verkleint niet de kans op instroom in de WGA van 42-weeks zieken

Effect op:	Kans op instroom in de WGA		
	Zonder achtergrondkenmerken	Met achtergrondkenmerken	Vaste effecten per werkgever + achtergrondkenmerken
Achmea verzekerd bij 42 weken ziek (referentie)			
Publiek verzekerd bij 42 weken ziek	0,00	0,00	0,00
Overig ERD verzekerd bij 42 weken ziek	0,01***	0,01*	0,01
Verzuimverzekering Achmea		0,01*	0,01
Vrouw (referentie)			
Man		-0,00*	-0,01***

Leeftijd 25-44 jaar (referentie)			
Leeftijd tot 24 jaar		-0,33***	-0,37***
Leeftijdseffect, tot 24 jaar		0,01***	0,02***
Leeftijdseffect 25-44 jaar		-0,00**	-0,00*
Leeftijdseffect 25-44 jaar * man		0,00	0,00
Leeftijd 45-54 jaar		-0,09***	-0,09***
Leeftijdseffect 45-54 jaar		0,00***	0,00***
Leeftijd 55-59 jaar		0,36***	0,36***
Leeftijdseffect 55-59 jaar		-0,01***	-0,01***
Leeftijd vanaf 60		1,86***	1,85***
Leeftijdseffect vanaf 60		-0,03***	-0,03***
Maandloon tot minimum (referentie)			
Maandloon minimum tot modaal		0,02***	0,02***
Maandloon modaal tot twee maal modaal		,01***	0,01***
Maandloon vanaf twee maal modaal		-0,01	-0,00
Tijdelijk contract (referentie)			
Vast contract		0,02***	0,03***
Type contract/maandloon onbekend		-0,00	0,00
Afwijzingsverleden WIA		0,04***	0,04***
WIA verleden		-0,15***	-0,15***
Klein bedrijf (referentie)			
Middelgroot bedrijf		0,00	0,02
Groot bedrijf		-0,01***	0,03
Bedrijfsgrootte onbekend		-0,01	
Jaar eerste ziektedag 2010 (referentie)			
Jaar eerste ziektedag 2011		-0,03***	-0,04***
Jaar eerste ziektedag 2012		-,04***	-0,04***
Jaar eerste ziektedag 2013		-,04***	-0,05***
Jaar eerste ziektedag 2014		-,06***	-0,07***
Vacaturegraad		0,00	0,00*
Werkloosheidspercentage		0,01***	0,01***
Constante	0,14***	0,27***	3,31
Aantal 42-weeks zieken	295.502	295.502	295.502

Bron: databestanden Achmea, berekeningen SEO Economisch Onderzoek. *: significant op 5% niveau, **: significant op 1% niveau, ***: significant op 0,1% niveau. In de analyse is ook gecorrigeerd voor tijd tot melding (in 4-weeks klassen) en voor 69 UWV-sectoren.

Bijlage C Schattingsmethode uitstroom uit WGA

De ontwikkeling van de uitstroom uit de WGA wordt geschat met een duurmodel. Het duurmodel beschouwt de tijdsduur tot aan uitstroom uit de WGA. Om onderscheid te kunnen maken naar de uitstroom vanwege IVA, vanwege herstel en ‘overig’ (voornamelijk pensionering en overlijden), zijn drie duurmodellen geschat. Het type duurmodel dat is gebruikt is een piecewise constant exponential model met competing risks.

De zogenaamde hazard rate, of de conditionele kans op uitstroom naar IVA wordt geschreven als:

$$\theta_{IVA}(t|x) = \lambda_{IVA}(t)\exp(x'\beta)$$

Waarbij $\lambda_{IVA}(t)$ de duuraafhankelijkheid aangeeft. Dit is een reeks van dummy-variabelen die aangeeft of de WGA'er zich in het eerste, tweede, derde etc. WGA-jaar bevindt. De vector x zijn alle overige kenmerken in de regressie, en de vector β bevat de geschatte coëfficiënten van deze kenmerken. De duuraafhankelijkheid is gemodelleerd aan de hand van de volgende stapsgewijs constante (piecewise constant) functie:

$$\lambda_{IVA}(t) = \exp\left(\sum_{d=1}^D \lambda_{IVA}(d)I(t_{d-1} \leq t < t_d)\right)$$

Met $\lambda_{IVA}(d)$ de coëfficiënt voor het d^e jaar in de WGA en $I(t_{d-1} \leq t < t_d)$ een indicatorfunctie gelijk aan 1 als t in het d^e jaar na instroom in de WGA ligt. Ook de hazard rate naar herstel en de hazard rate naar overig worden op soortgelijke wijze geschat. Wanneer uitstroom naar IVA plaatsvindt, betekent dit tegelijkertijd dat vanuit de WGA geen uitstroom naar herstel of naar overig meer kan plaatsvinden. IVA, herstel en overig zijn dus ‘concurrerende risico’s’ (competing risks). De (niet-conditionele) kans op uitstroom naar IVA op tijdstip t is dus gelijk aan:

$$f_{IVA}(t|x) = \theta_{IVA}(t|x)\exp\left(-\int_0^t \theta_{IVA}(s|x)ds\right)\exp\left(-\int_0^t \theta_H(s|x)ds\right)\exp\left(-\int_0^t \theta_{OV}(s|x)ds\right)$$

ofwel de conditionele kans op uitstroom naar IVA op tijdstip t , gegeven dat tot tijdstip t geen uitstroom naar IVA óf naar herstel (H), óf naar overig (OV) heeft plaatsgevonden. Deze kansen zijn gepresenteerd in Tabel 5 in de hoofdtekst. De onderliggende coëfficiënten λ en β zijn op verzoek verkrijgbaar bij de auteurs.

De volledige schattingsresultaten in Bijlage B tonen de coëfficiëntschattingen van een model dat de totale kans op uitstroom uit de WGA (naar IVA, herstel of overig) voorspelt. De totale kans op uitstroom kan geschreven worden als:

$$f_{TOT}(t|x) = \theta_{TOT}(t|x)\exp\left(-\int_0^t \theta_{TOT}(s|x)ds\right)$$

En:

$$\theta_{TOT}(t|x) = \lambda_{TOT}(t)\exp(x'\beta)$$

De tabellen in Bijlage B voor totale kans op uitstroom tonen de geschatte coëfficiënten $\lambda_{TOT}(t)$ en β . Te zien is dat een positieve coëfficiënt leidt tot een hogere uitstroomsnelheid $\theta_{TOT}(t|x)$.

Bijlage B toont ook de volledige schattingsresultaten van een duurmodel dat de (conditionele) kans op deelherstel voorspelt. Wanneer deelherstel plaatsvindt op tijdstip t , betekent dit tegelijkertijd dat de WGA'er tot tijdstip t nog niet was uitgestroomd uit de WGA. Deelherstel en uitstroom uit de WGA zijn hier dus de 'concurrerende risico's' (competing risks). De (niet-conditionele) kans op deelherstel op tijdstip t is dus gelijk aan:

$$f_{DEEL}(t|x) = \theta_{DEEL}(t|x) \exp\left(-\int_0^t \theta_{DEEL}(s|x) ds\right) \exp\left(-\int_0^t \theta_{TOT}(s|x) ds\right)$$

Ofwel de conditionele kans op uitstroom naar deelherstel op tijdstip t , gegeven dat tot tijdstip t geen uitstroom uit de WGA heeft plaatsgevonden. Deze kansen zijn gepresenteerd in Tabel 7 in de hoofdtekst.

Bijlage D Instroom in WGA voor ziektejaren 2012-2014

De hoofdtekst vermeldt de resultaten van 42-weeks zieken met een eerste ziekte dag in de jaren 2010-2014. De beschrijvende statistiek in de hoofdtekst laat zien dat voor recente cohorten langdurig zieken die verzekerd zijn bij Achmea, de kans op een claimbeslissing voor 42-weeks zieken afneemt in vergelijking met publiek verzekerden en overige eigenrisicodragers. Onderstaande tabellen laten daarom dezelfde analyses zien, maar dan alleen voor 42-weeks zieken met een eerste ziekte dag in de jaren 2012-2014.

Tabel D 1 Achmea verkleint niet de kans op een WIA-claimbeslissing

Effect op: Model	Kans op een WIA-claimbeslissing	
	Met achtergrondkenmerken	Vaste effecten per werkgever + achtergrondkenmerken
Achmea verzekerd bij 42 weken ziek (referentie)		
Publiek verzekerd bij 42 weken ziek	-1,0	-0,5
Overig ERD verzekerd bij 42 weken ziek	0,4	0,5
Aantal 42-weeks zieken	181.847	181.847

Bron: databestanden UWV en Achmea, berekeningen SEO Economisch Onderzoek. De tabel toont de toename/afname van de kans op een claimbeslissing in procentpunten, ten opzichte van Achmea. Dus publiek verzekerden hebben een 1,0 procentpunt lagere kans op een WIA-claimbeslissing in het model met achtergrondkenmerken *: significant op 5% niveau, **: significant op 1% niveau, ***: significant op 0,1% niveau.

Tabel D 2 Achmea verkleint niet de kans op toekenning van een WIA-claimbeslissing (voor 42-weeks zieken met een claimbeslissing)

Effect op: Model	Kans op toekenning van de WIA-claimbeslissing	
	Met achtergrondkenmerken	Vaste effecten per werkgever + achtergrondkenmerken
Achmea verzekerd bij 42 weken ziek (referentie)		
Publiek verzekerd bij 42 weken ziek	2,1	0,8
Overig ERD verzekerd bij 42 weken ziek	1,1	2,4
Aantal 42-weeks zieken	46.773	46.773

Bron: databestanden Achmea, berekeningen SEO Economisch Onderzoek. De tabel toont de toename/afname van de kans op toekenning van een claimbeslissing in procentpunten, ten opzichte van Achmea. Dus publiek verzekerden hebben een 2,1 procentpunt hogere kans op toekenning van de WIA-claimbeslissing in het model met achtergrondkenmerken *: significant op 5% niveau, **: significant op 1% niveau, ***: significant op 0,1% niveau.

Tabel D 3 Achmea verkleint niet de kans op instroom in de WGA

Effect op: Model	Kans op instroom in de WGA	
	Met achtergrondkenmerken	Vaste effecten per werkgever + achtergrondkenmerken
Achmea verzekerd bij 42 weken ziek (referentie)		
Publiek verzekerd bij 42 weken ziek	0,0	0,1
Overig ERD verzekerd bij 42 weken ziek	0,3	0,7
Aantal 42-weeks zieken	181.847	181.847

Bron: databestanden Achmea, berekeningen SEO Economisch Onderzoek. De tabel toont de toename/afname van de kans op instroom in de WGA in procentpunten, ten opzichte van Achmea. Dus publiek verzekerden hebben een 0,0 procentpunt lagere kans op instroom in de WGA in het model met achtergrondkenmerken *: significant op 5% niveau, **: significant op 1% niveau, ***: significant op 0,1% niveau.



seo economisch onderzoek

Roetersstraat 29 . 1018 WB Amsterdam . T (+31) 20 525 16 30 . F (+31) 20 525 16 86 . www.seo.nl